



**Analiza koncepcji ustawienia 1-4-3-3 według Jose Mourinho  
w odniesieniu do 1-4-4-2 Sir Alexa Fergusona.**

**Tłumaczenie i opracowanie prezentacji  
Trener Marek Zub**

## Wprowadzenie

- 🕒 4-3-3, 4-4-2 oraz 4-3-1-2 to najczęściej używane obecnie przez najślynniejszych trenerów systemy gry.
- 🕒 Jose Mourinho i Sir Alex Ferguson.
- 🕒 analiza systemów gry preferowanych przez tych trenerów.
- 🕒 sugestie dotyczące stosowania tych systemów gry.
- 🕒 przykłady zastosowania 4-3-3 oraz 4-3-1-2 przeciwko najbardziej popularnemu w świecie systemowi 4-4-2 i odwrotnie: jak używać 4-4-2 w odniesieniu do 4-3-3 i 4-3-1-2.
- 🕒 uwagi i spostrzeżenia Jose Mourinho i Sir Alexa Fergusona, do wykorzystania w pracy trenerskiej.

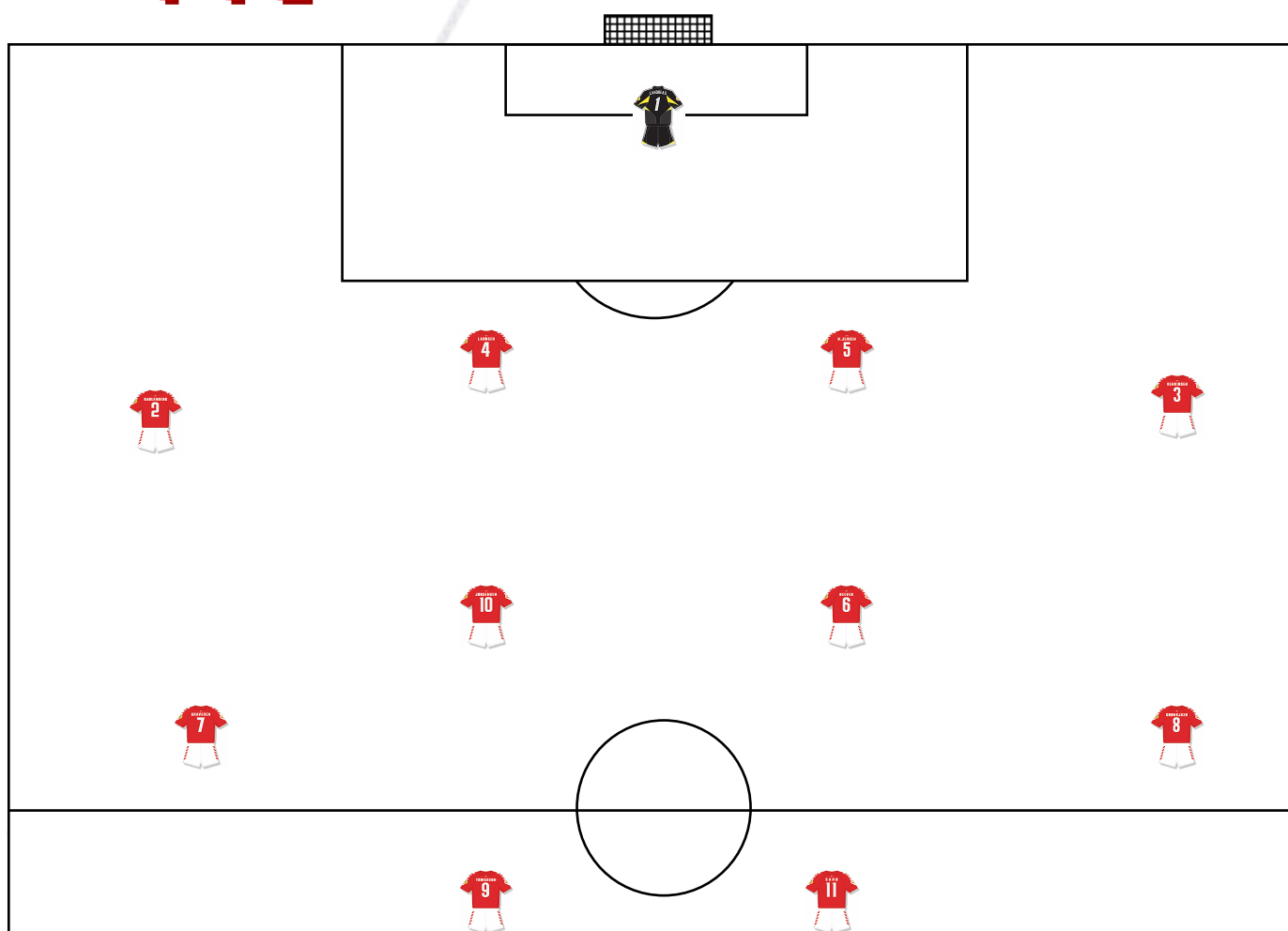
# **1-4-4-2**

**według Sir Alexa Fergusona**



**4-4-2**

**Manchester United**

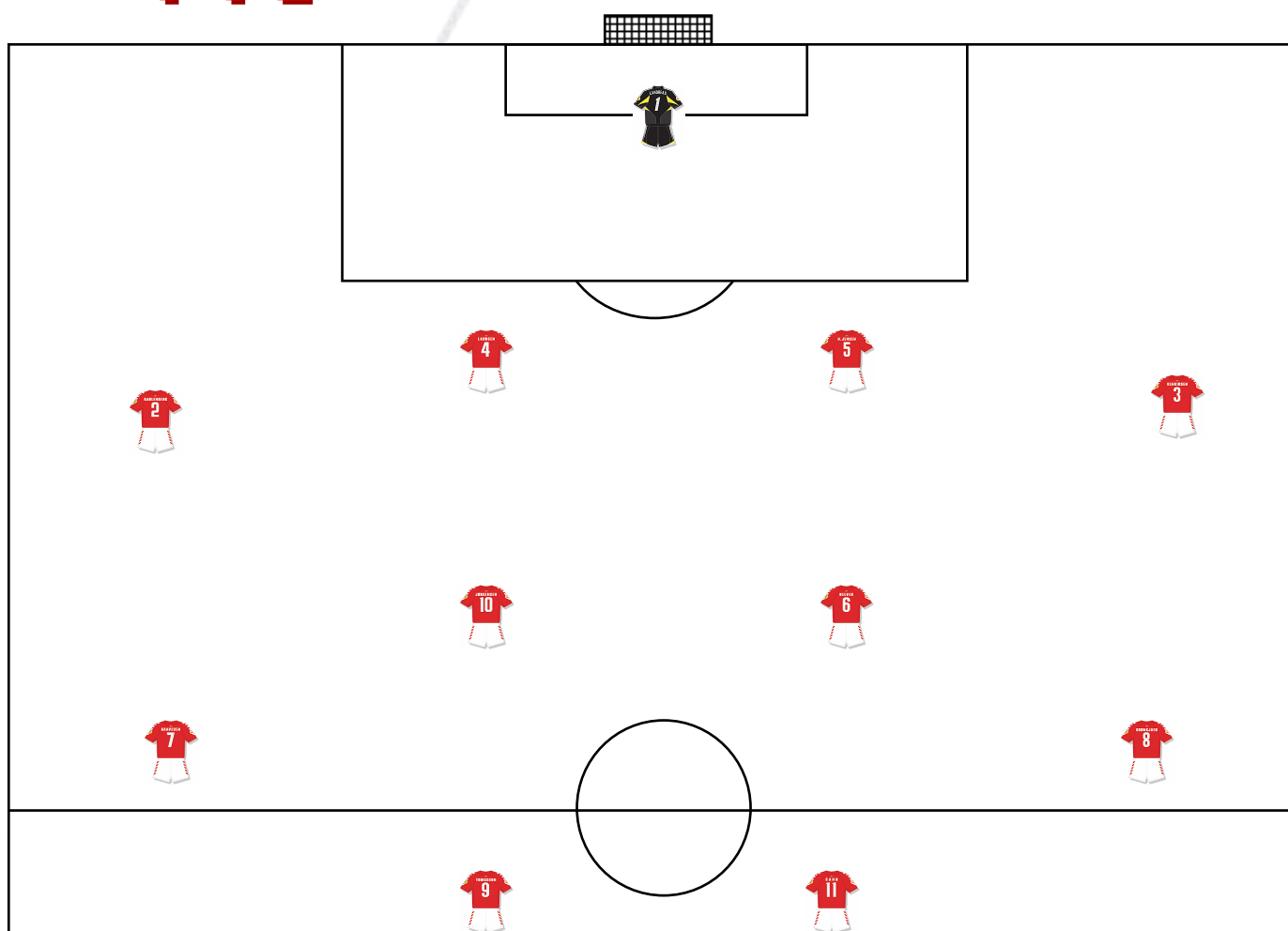


**Zalety ustawienia 4-4-2 według Aleksa Fergusona :**

- – duże możliwości wykorzystania skrzydeł w fazie atakowania;
- – łatwość osiągnięcia zespołowego rozumienia gry i współodpowiedzialności; wszyscy piłkarze na boisku są gotowi pomagać i wspierać drugiego;
- – możliwość zdobywania bramek z gry poprzez współpracę dwójki napastników
- – możliwość wykonywania dużej liczby dośrodkowań w pole karne;
- – łatwość wyprowadzania kontrataków (zarówno z głębokiej defensywy jak i ze strefy środkowej boiska);
- – wysoki stopień wykorzystywania stałych fragmentów gry;
- – zapewnia równowagę pomiędzy atakowaniem a bronieniem.

# 4-4-2

# Manchester United



Ferguson często korzysta z transformacji klasycznego 4-4-2 w 4-2-3-1, które to ustawienie w fazie obrony przyjmuje formę 4-4-1-1. Strukturę tę tworzy czwórka obrońców, dwóch defensywnych pomocników środkowych, dwóch skrzydłowych i dwóch napastników. Jeden z napastników jest najbardziej wysuniętym atakującym, drugi bardziej cofnięty pełniący rolę ofensywnego pomocnika.

Tak więc podobnie jak w przypadku podstawowego 4-3-3 Mourinho dla taktyki 4-4-2 Fergusona charakterystyczna jest zdolność do elastycznej modyfikacji ustawienia zawodników na boisku.

🏴󠁧󠁢󠁥󠁮󠁧󠁿 – Linie pomocy Manchesteru w 1999 tworzyli Roy Keane i Paul Scholes w środku oraz Ryan Giggs i David Beckham na skrzydłach.

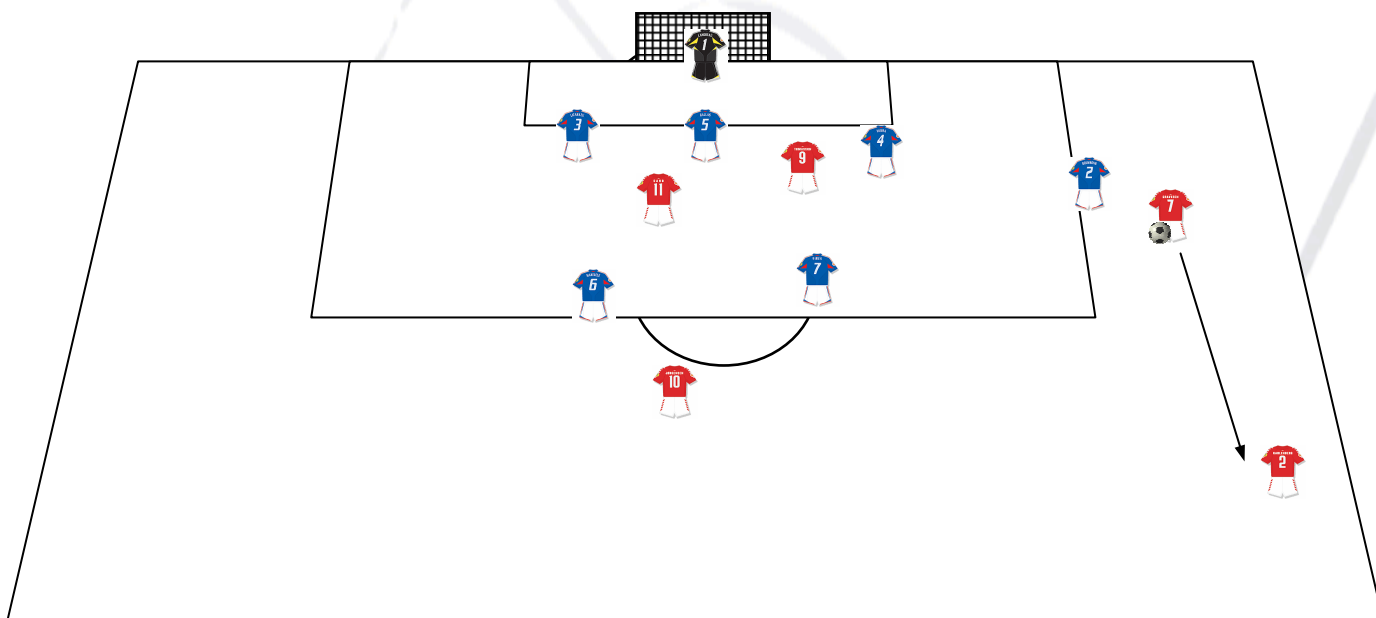
🏴󠁧󠁢󠁥󠁮󠁧󠁿 – Ferguson umieścił w środku boiska piłkarzy o różnorodnych predyspozycjach: defensywny pomocnik Keane, dysponujący doskonałym dośrodkowaniem Beckham na skrzydle, kreatywny Giggs oraz Scholes jako defensywny pomocnik potrafiący skutecznie zaatakować czy zaskoczyć akcją uderzeniem na bramkę z dalszej odległości.

🏴󠁧󠁢󠁥󠁮󠁧󠁿 – Ferguson w ten sposób udowodnił, że ustawienie taktyczne należy dostosowywać do zalet posiadanych zawodników. Mając Christiano Ronaldo i Giddsa na skrzydłach oraz szybkich i technicznych piłkarzy jak Carlos Tevez i Wayne Rooney z przodu Ferguson preferuje grę ofensywną w oparciu o prostopadłe podania piłki w przód, natomiast podstawę gry w defensywie stanowi liniowe ustawienie dwóch środkowych pomocników przed frontem czwórki obrońców.

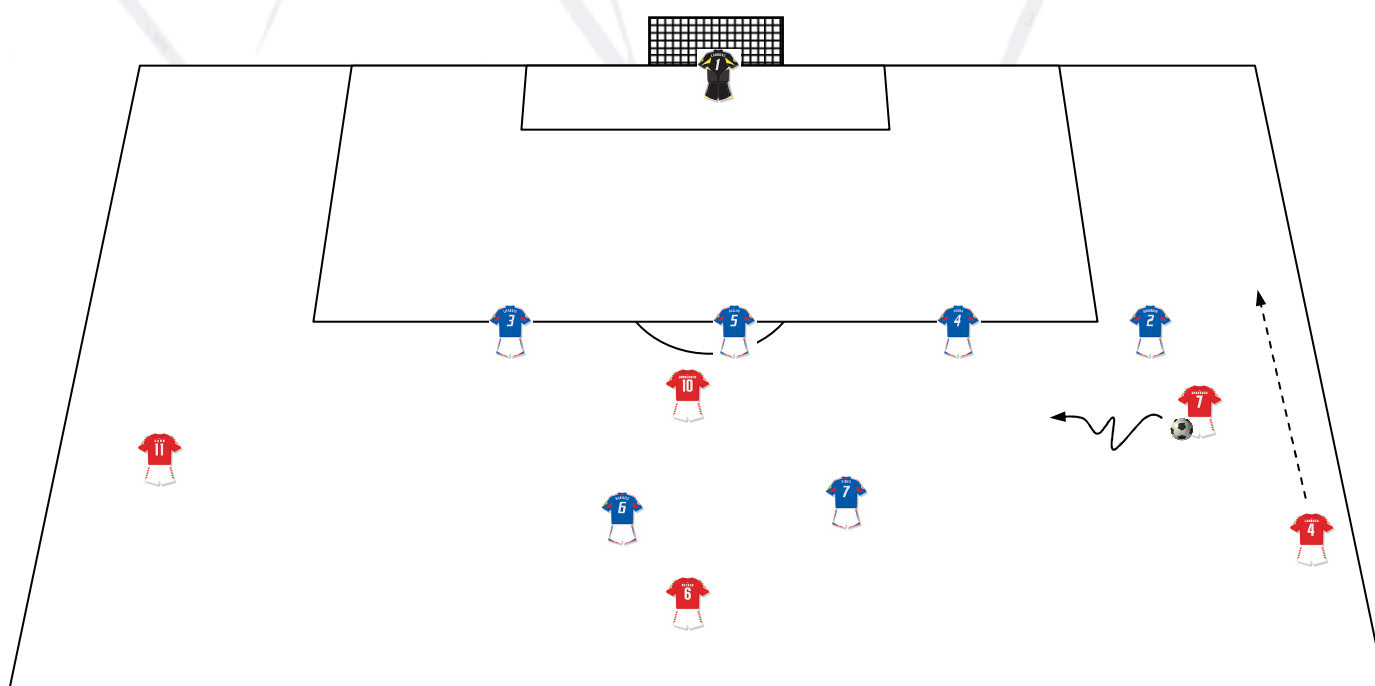
🏴󠁧󠁢󠁥󠁮󠁧󠁿 – Z tego wynika wniosek podstawowy – specyfika działań i wymiar taktycznego ustawienia 4-4-2, jakiego będzie używał w przyszłości trener Ferguson zależą będzie od charakterystyki zawodników, jakich będzie posiadał w zespole.

🏴󠁧󠁢󠁥󠁮󠁧󠁿 – Poniżej możemy zaobserwować, na czym polegają różnice pomiędzy klasycznym działaniem w ustawieniu 4-4-2 a koncepcją taktyczną Fergusona, którą stosował w ostatnim okresie.

Wcześniejsza wersja zachowań opierała się nie tylko o klasyczne zachowanie bocznego obrońcy polegające na obieganiu pomocnika i utrzymywaniu akcji na skrzydle. Oznaczało to również utrzymywanie ustawienia za pomocnikiem w ciągłej gotowości do podania w tył.

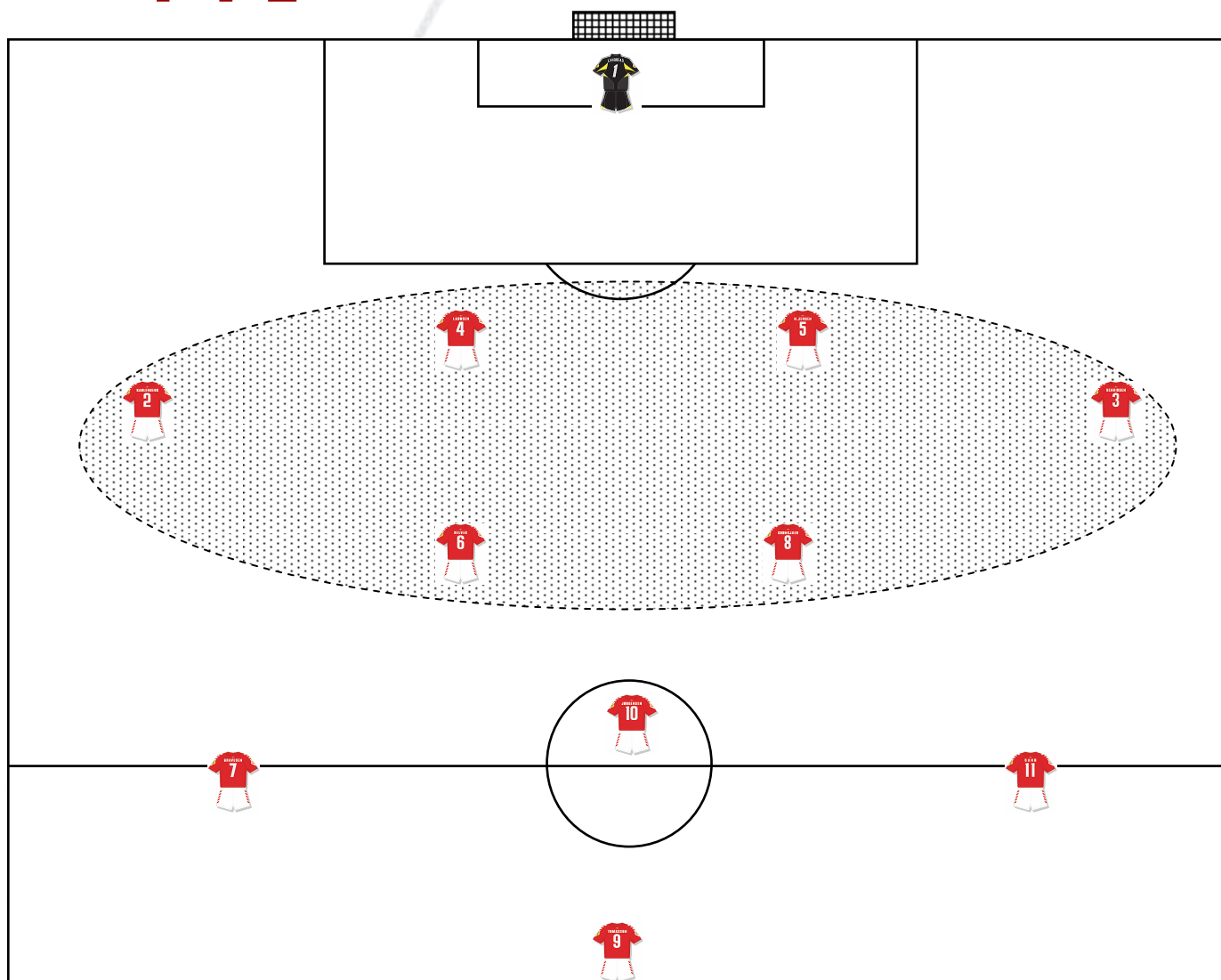


W ostatnim okresie stosuje wariant z dwoma skrzydłowymi (Giggs i Cristiano Ronaldo), którzy bardzo często stosują wejście dryblingiem z piłką pomiędzy linie w kierunku centrum boiska, co otwiera przestrzeń do działań ofensywnych dla bocznego obrońcy,



# 4-4-2

# Manchester United



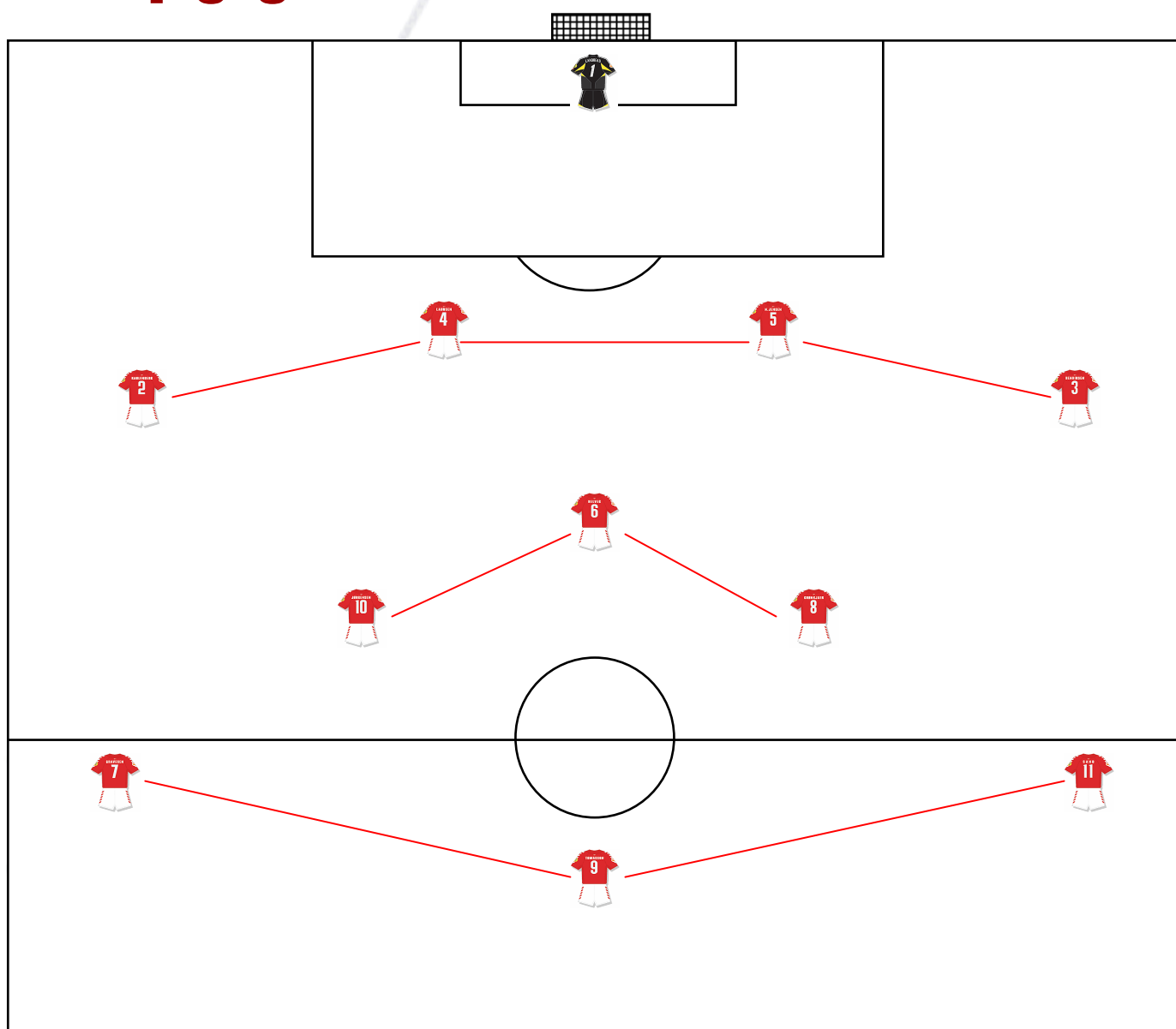
Kiedy Ferguson stosuje wariant ustawienia 4-2-3-1 ustawia swoje formacje w dwa bloki:

- defensywny, który tworzy czwórka obrońców i dwójka defensywnych pomocników takich jak np. Michael Carrick i Darren Fletcher;
- ofensywny utworzony z czterech atakujących zawodników - dwóch skrzydłowych i dwóch napastników, z których jeden jest bardziej wysunięty a drugi operuje za nim.



# 4-3-3

# Manchester United

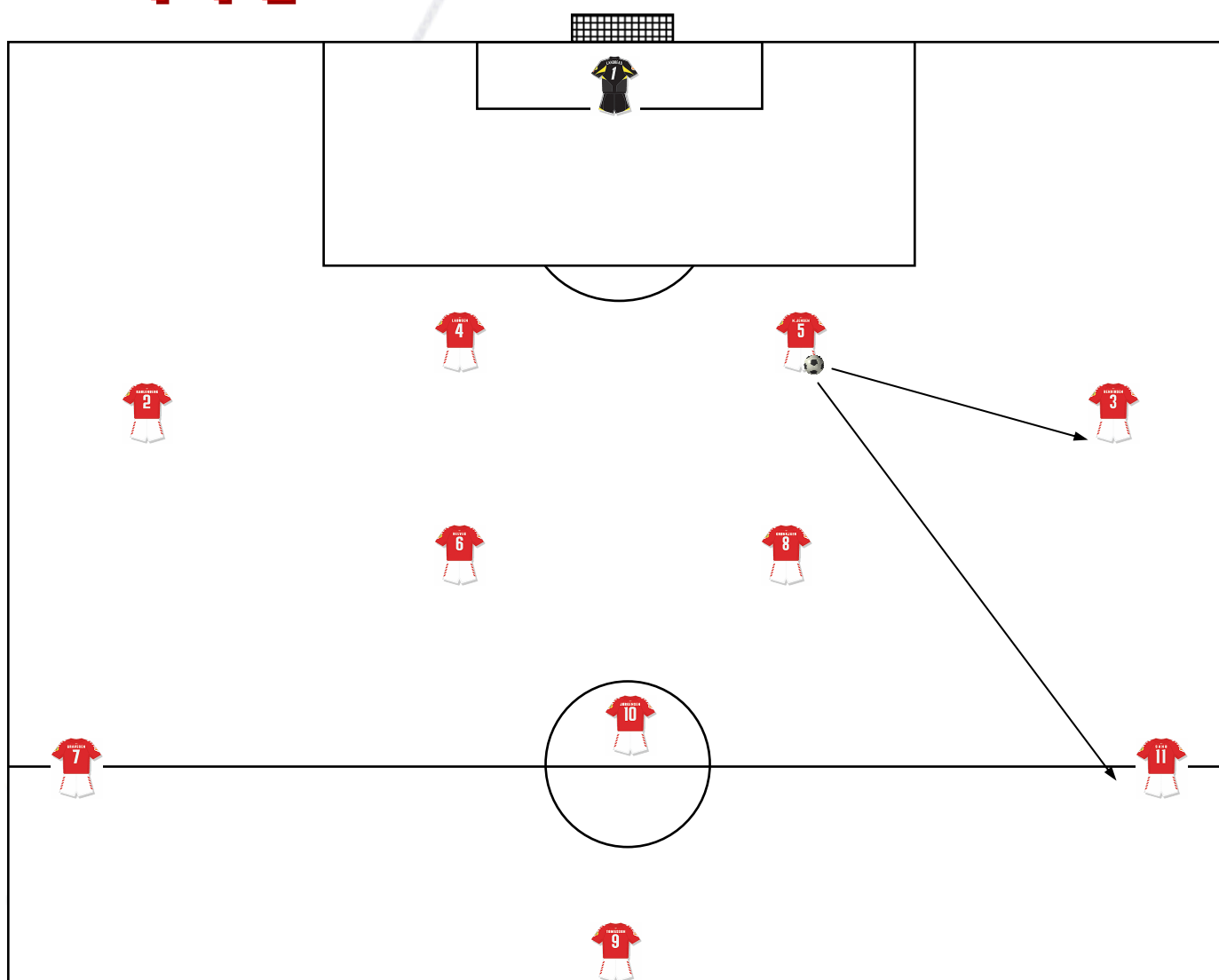


Stosownie do okoliczności i potrzeb Ferguson również stosuje schemat ustawienia 4-3-3 z trzema pomocnikami w centrum boiska oraz trzema napastnikami.

– Jedynym niezmiennym aspektem wszelkich wariantów ustawienia taktycznego jest dla niego czwórka obrońców działających w układzie liniowym.

# 4-4-2

# Manchester United



Kiedy to jest możliwe Ferguson preferuje rozpoczęcie ataku w ustawieniu 4-4-2 od środkowego obrońcy.

Jeżeli nie jest to możliwe, ponieważ przeciwnik stosuje wysoki pressing, Manchester wykorzystuje długie podanie kierowane najczęściej do bocznego pomocnika – skrzydłowego.

# 4-4-2

# Manchester United

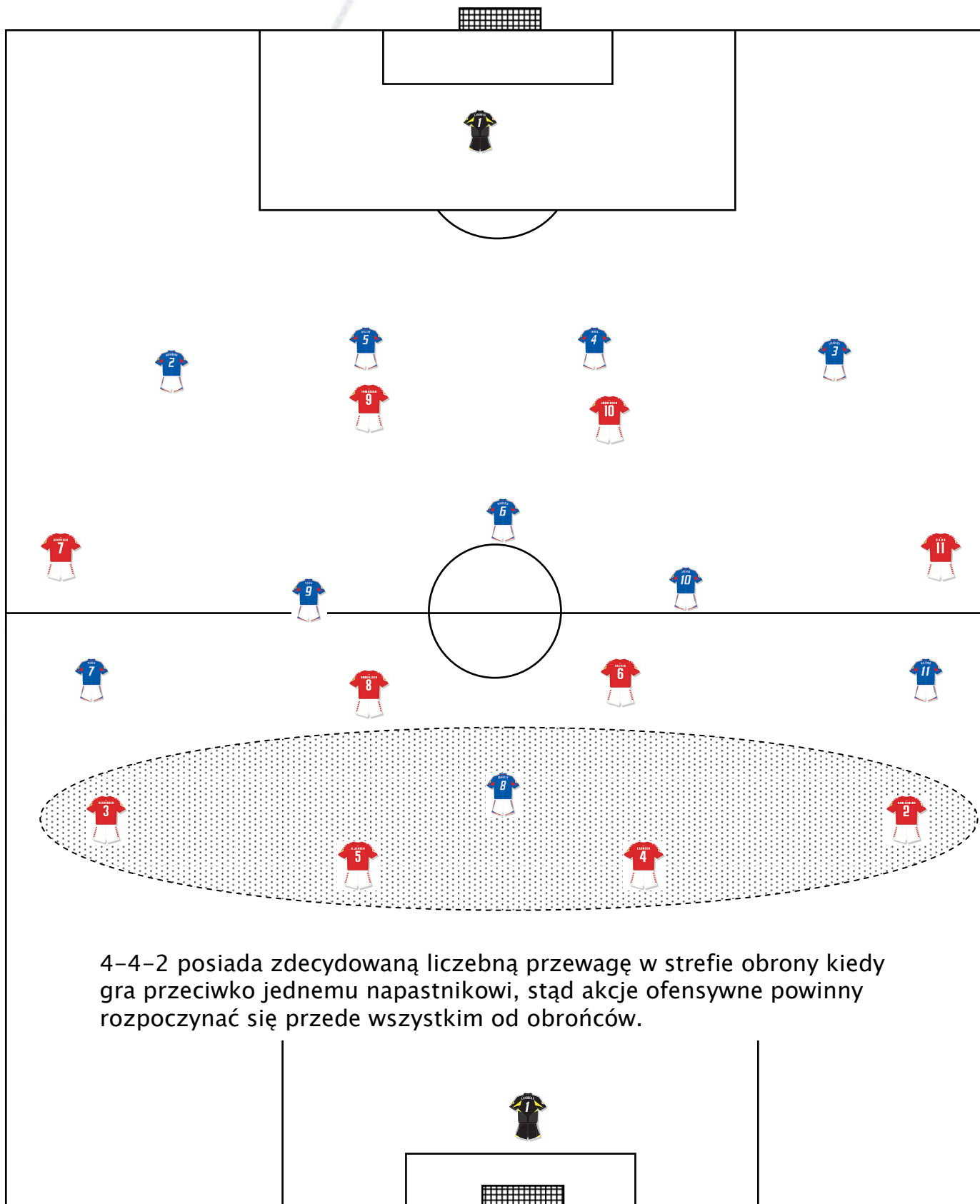


To długie podanie do skrzydłowego lub bocznego pomocnika może być również wykonane przez bramkarza – zarówno w przeszłości Peter Schmeichel jak i obecnie Edvin Van der Sar potrafią precyzyjnie wykonać takie podanie.

Jeszcze jednym ważnym, silnym atutem Manchesteru jest możliwość, bardzo skutecznego w odniesieniu do założeń, przestawiania zawodników na pozycjach. Ferguson korzysta świadomie z tak rozumianej wszechstronności przesuwając piłkarza z prawego skrzydła na pozycję atakującego, ofensywnego pomocnika, lub z pozycji ofensywnego pomocnika na pozycję lewego skrzydłowego.

**4-4-2**

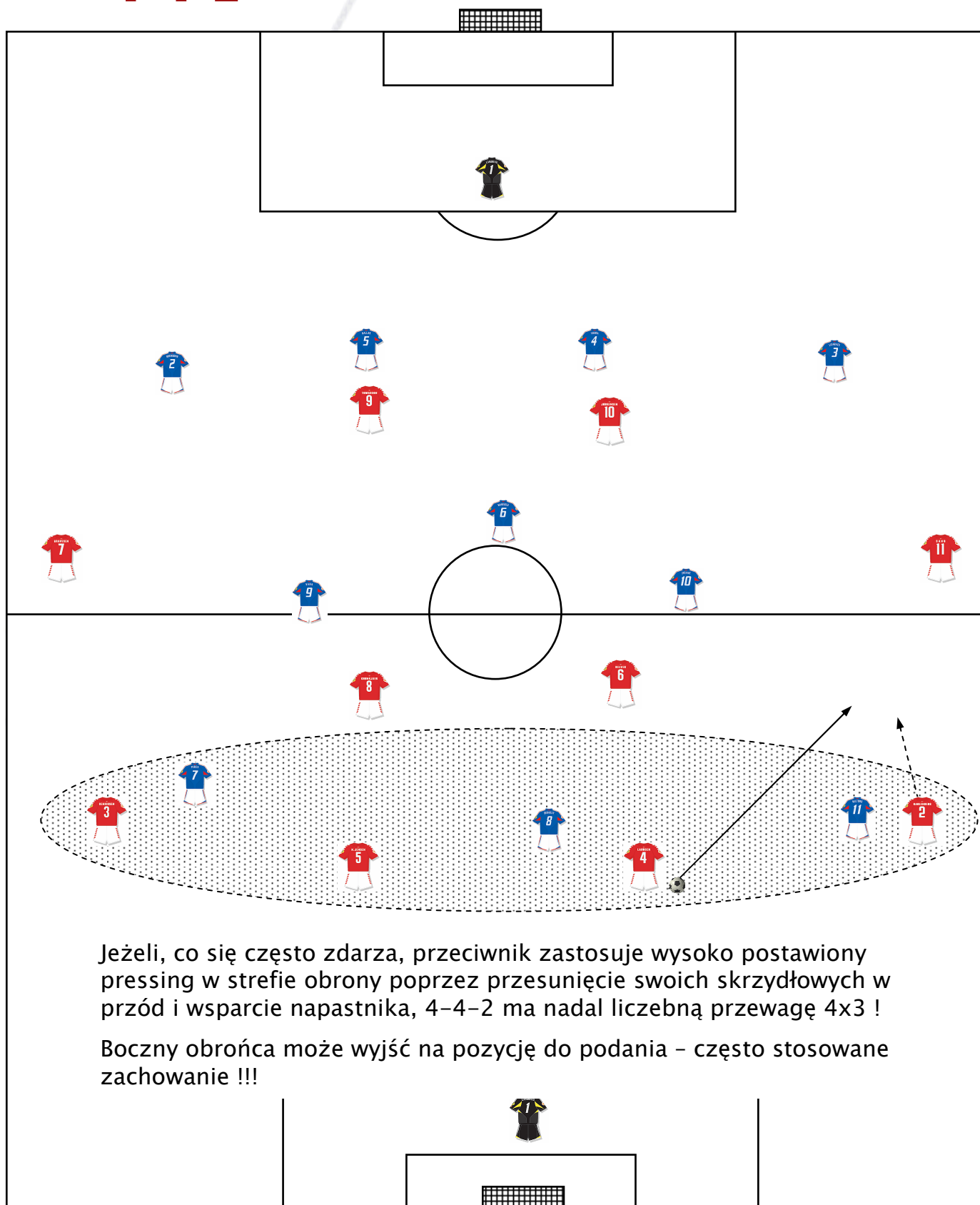
**Manchester United**



4-4-2 posiada zdecydowaną liczebną przewagę w strefie obrony kiedy gra przeciwko jednemu napastnikowi, stąd akcje ofensywne powinny rozpoczynać się przede wszystkim od obrońców.

# 4-4-2

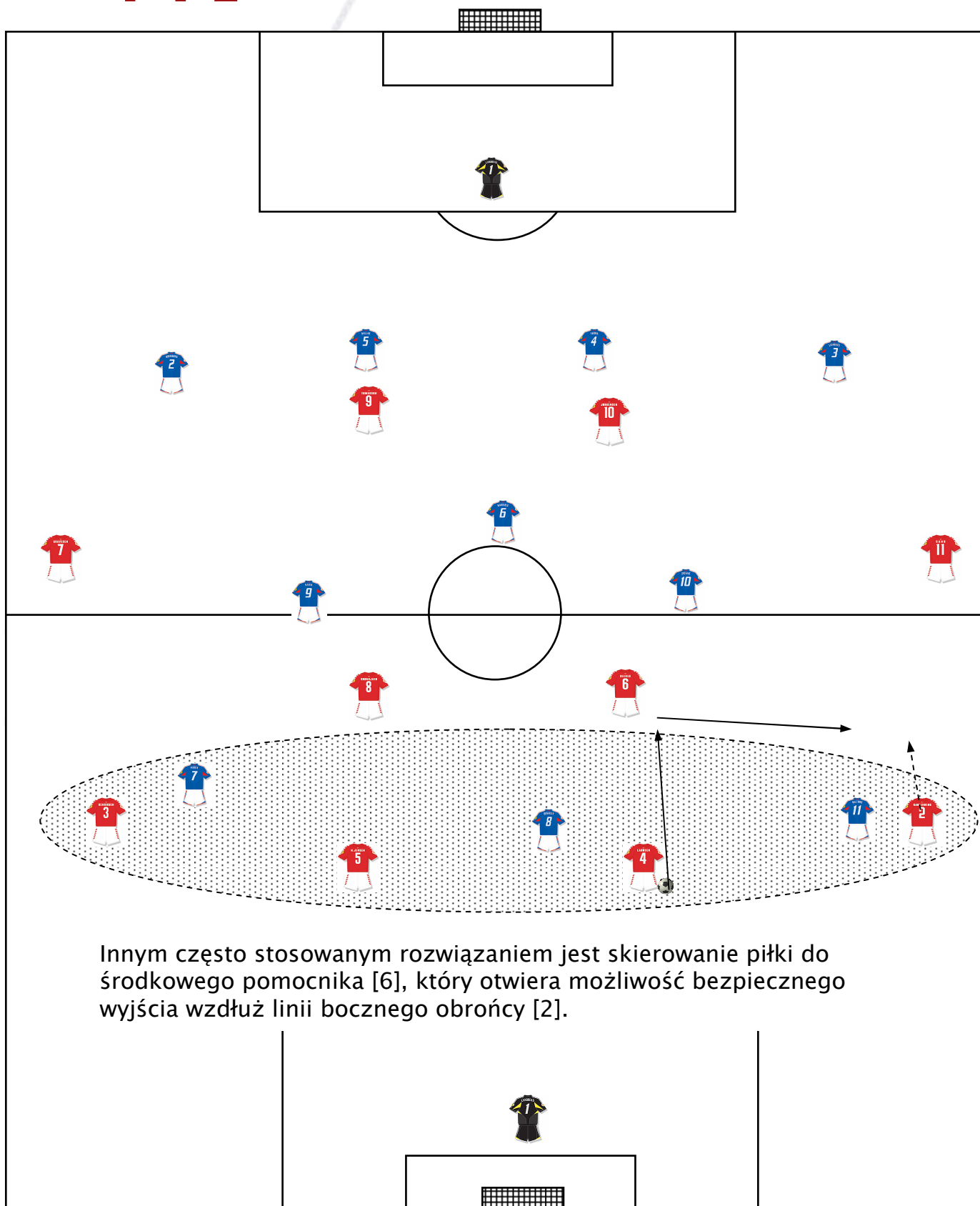
# Manchester United



Tr. Marek Zub

**4-4-2**

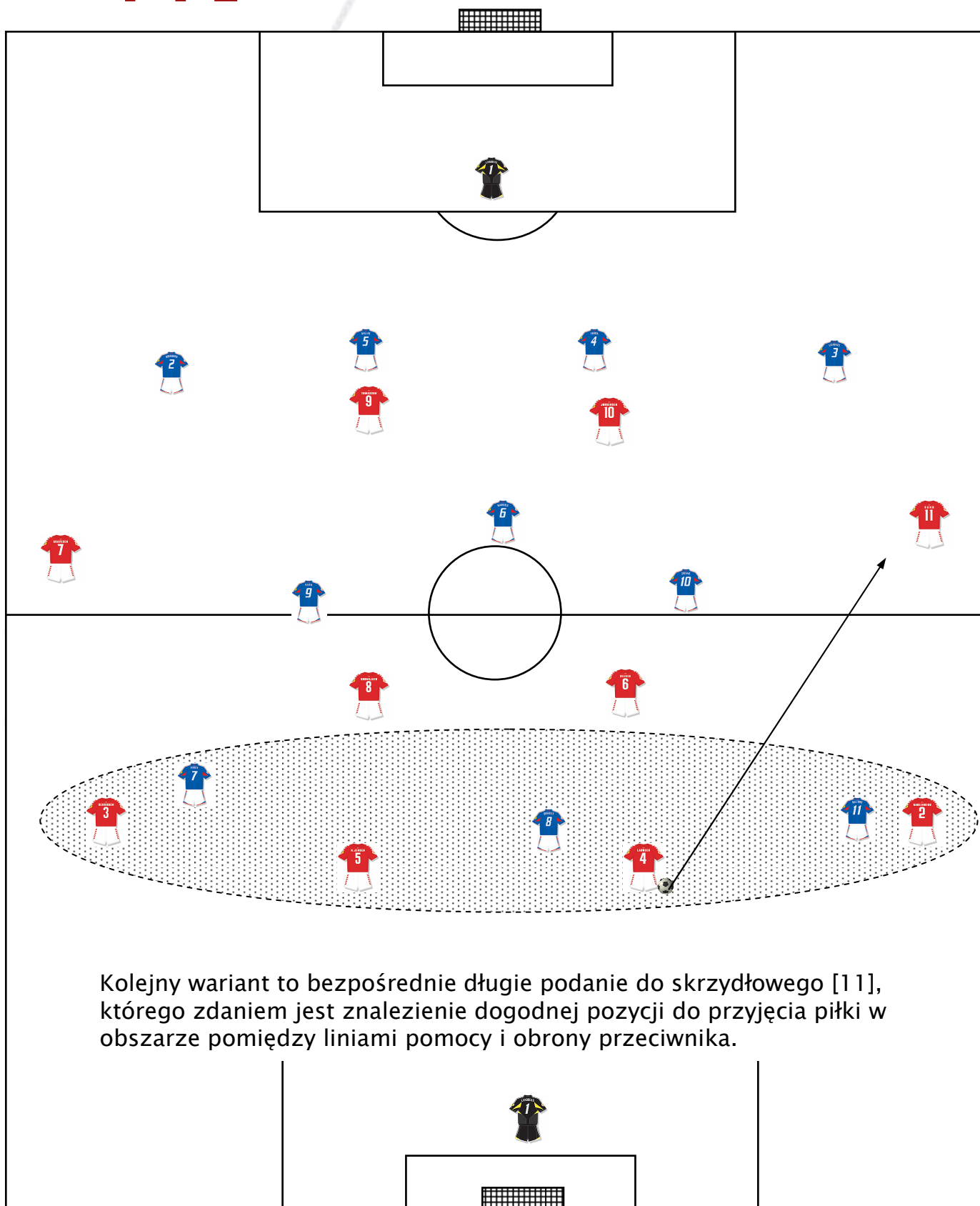
**Manchester United**



Innym często stosowanym rozwiązaniem jest skierowanie piłki do środkowego pomocnika [6], który otwiera możliwość bezpiecznego wyjścia wzdłuż linii bocznej obrońcy [2].

**4-4-2**

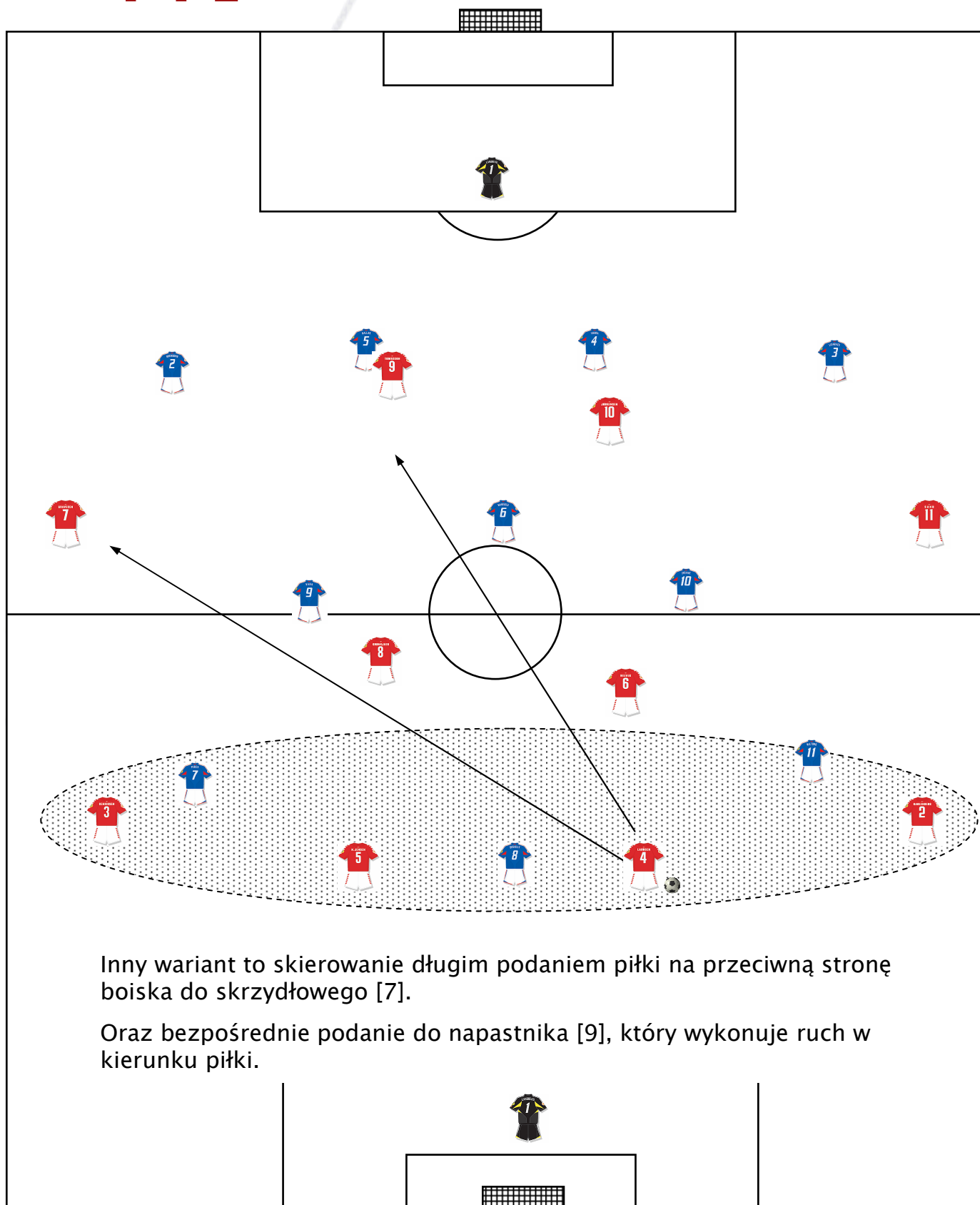
**Manchester United**



Kolejny wariant to bezpośrednie długie podanie do skrzydłowego [11], którego zadaniem jest znalezienie dogodnej pozycji do przyjęcia piłki w obszarze pomiędzy liniami pomocy i obrony przeciwnika.

**4-4-2**

**Manchester United**



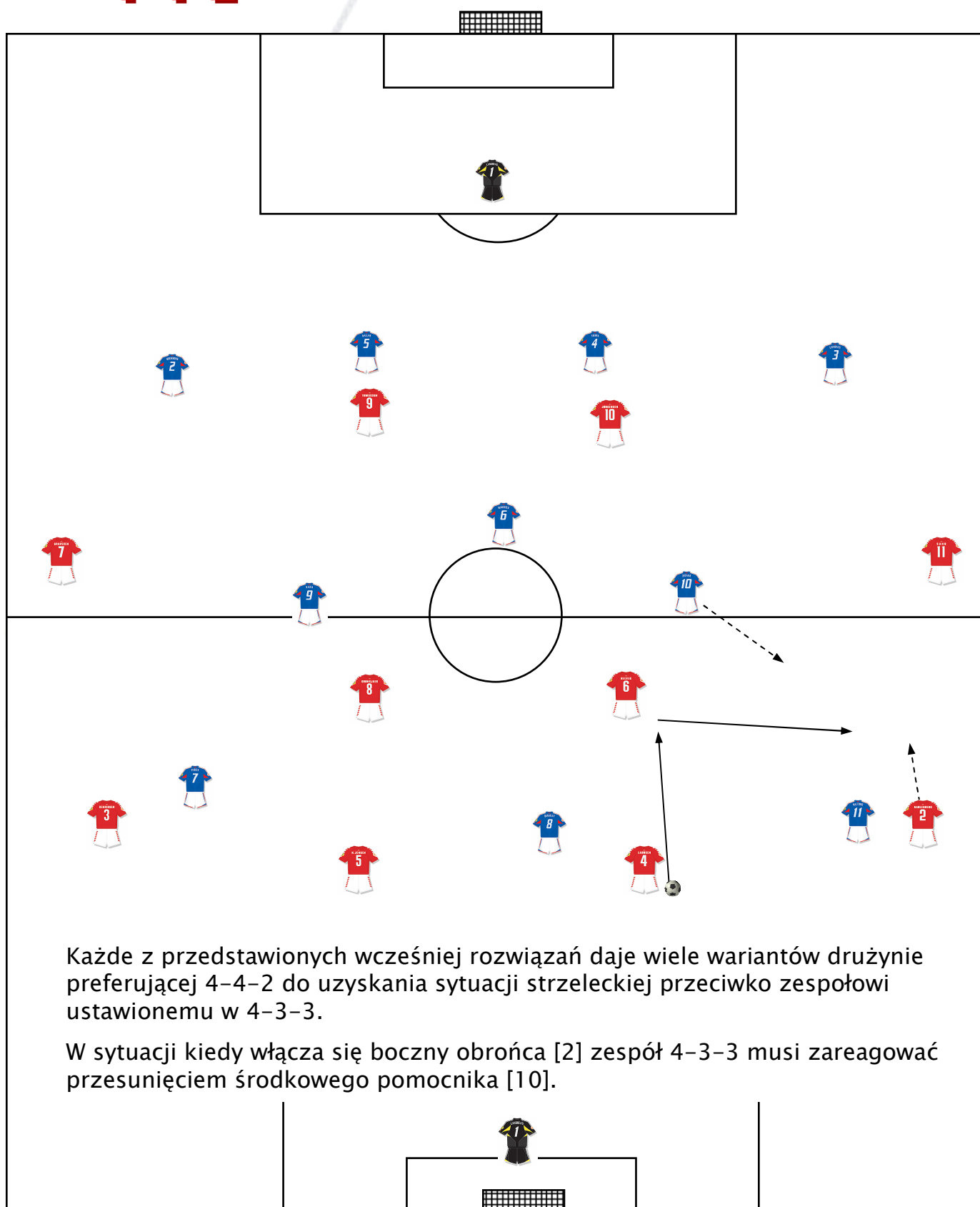
Inny wariant to skierowanie długim podaniem piłki na przeciwną stronę boiska do skrzydłowego [7].

Oraz bezpośrednie podanie do napastnika [9], który wykonuje ruch w kierunku piłki.



# 4-4-2

# Manchester United

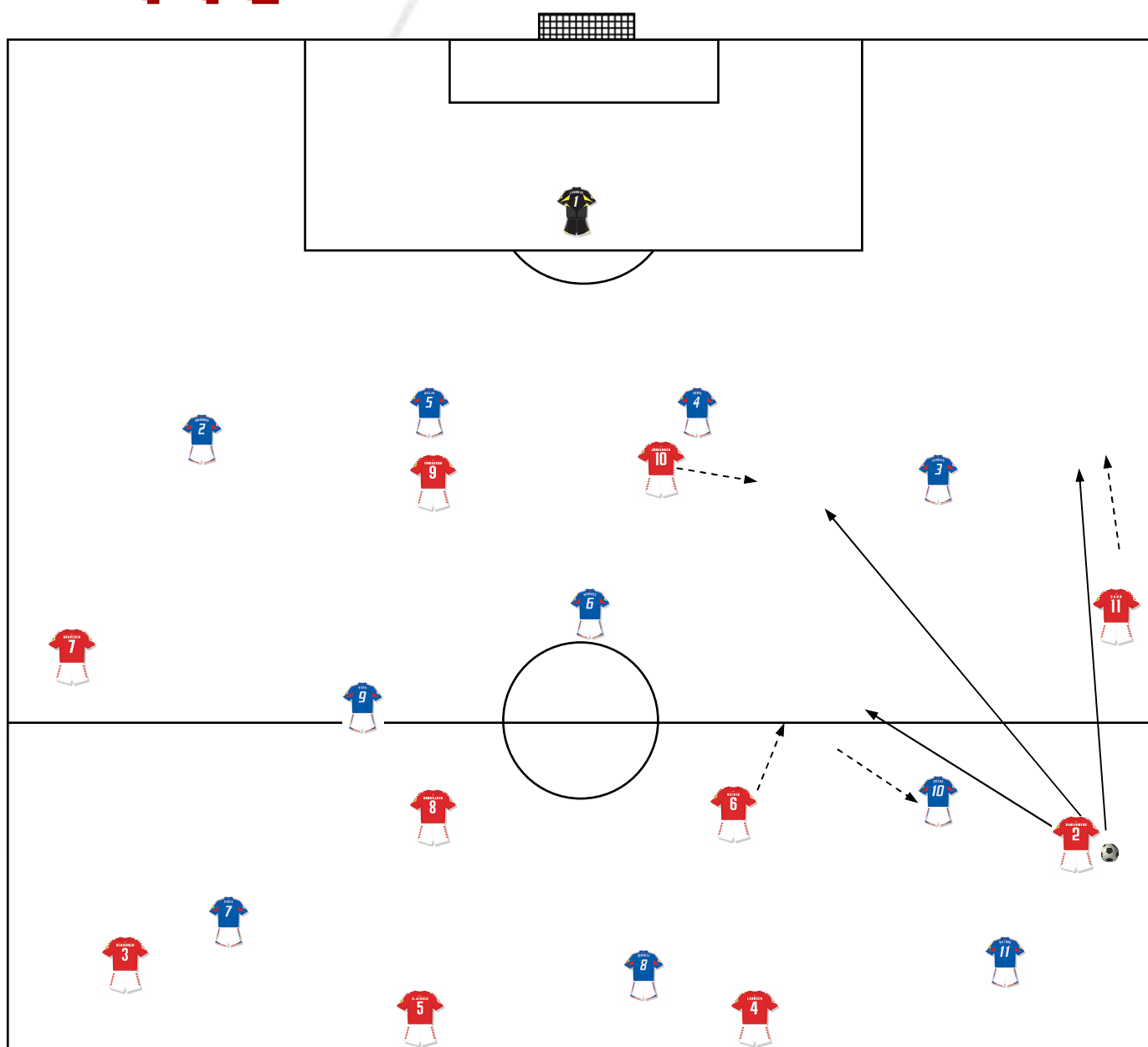


Każde z przedstawionych wcześniej rozwiązań daje wiele wariantów drużynie preferującej 4-4-2 do uzyskania sytuacji strzeleckiej przeciwko zespołowi ustawionemu w 4-3-3.

W sytuacji kiedy włącza się boczny obrońca [2] zespół 4-3-3 musi zareagować przesunięciem środkowego pomocnika [10].

# 4-4-2

# Manchester United

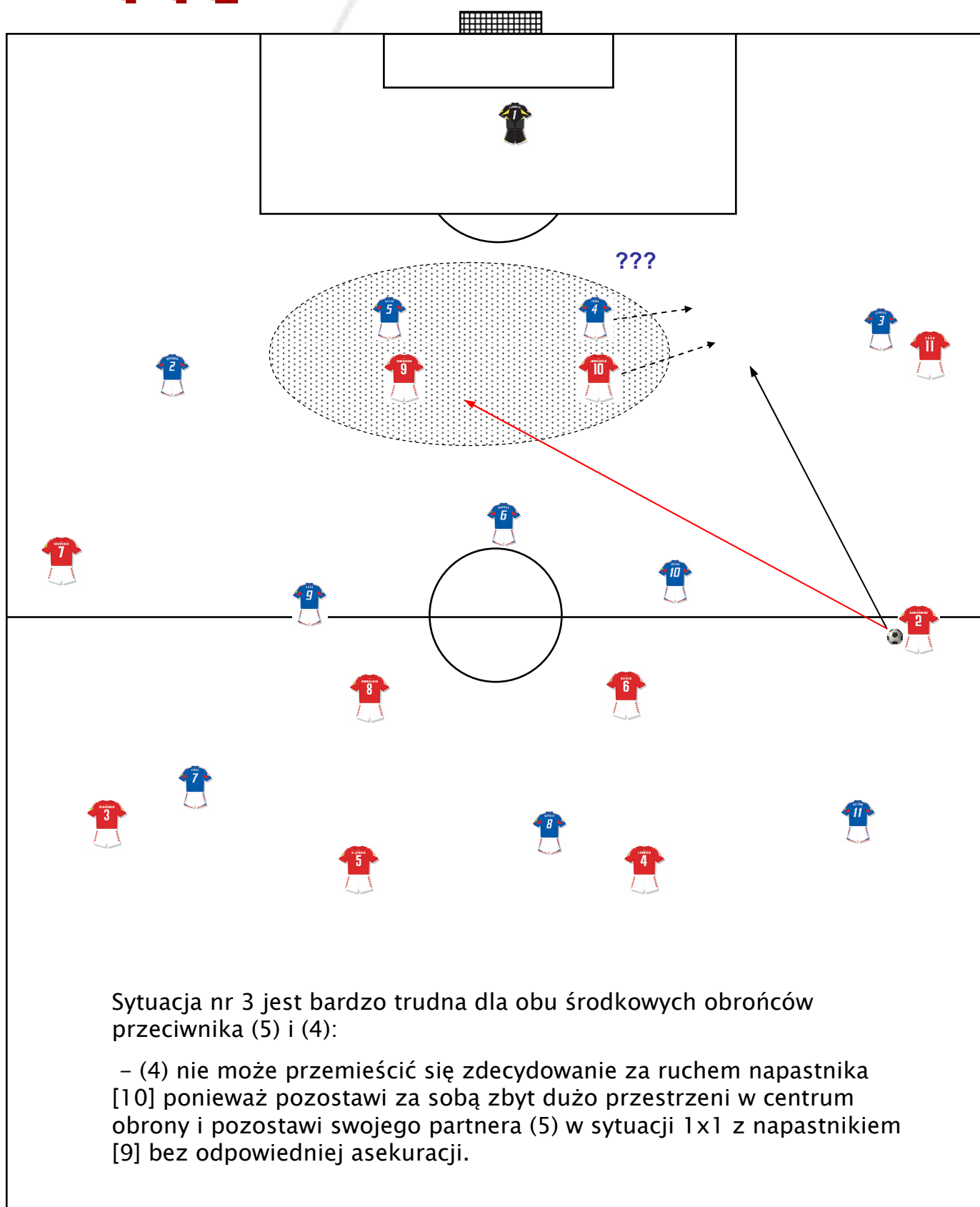


Takie działanie wytwarza bardzo korzystną sytuację dla obrońcy [2] ponieważ obrońca boczny drużyny przeciwnej (3) zawsze pozostanie głęboko zabezpieczając swoją strefę działania. Pozwala to boczniemu [2] na wykonanie podań zdobywających do:

- 1 – do skrzydłowego [11], który absorbuje bocznego obrońcę;
- 2 – środkowego pomocnika [6] atakującego w przód;
- 3 – do jednego z napastników [10] wychodzącego do podawanej piłki.

# 4-4-2

# Manchester United



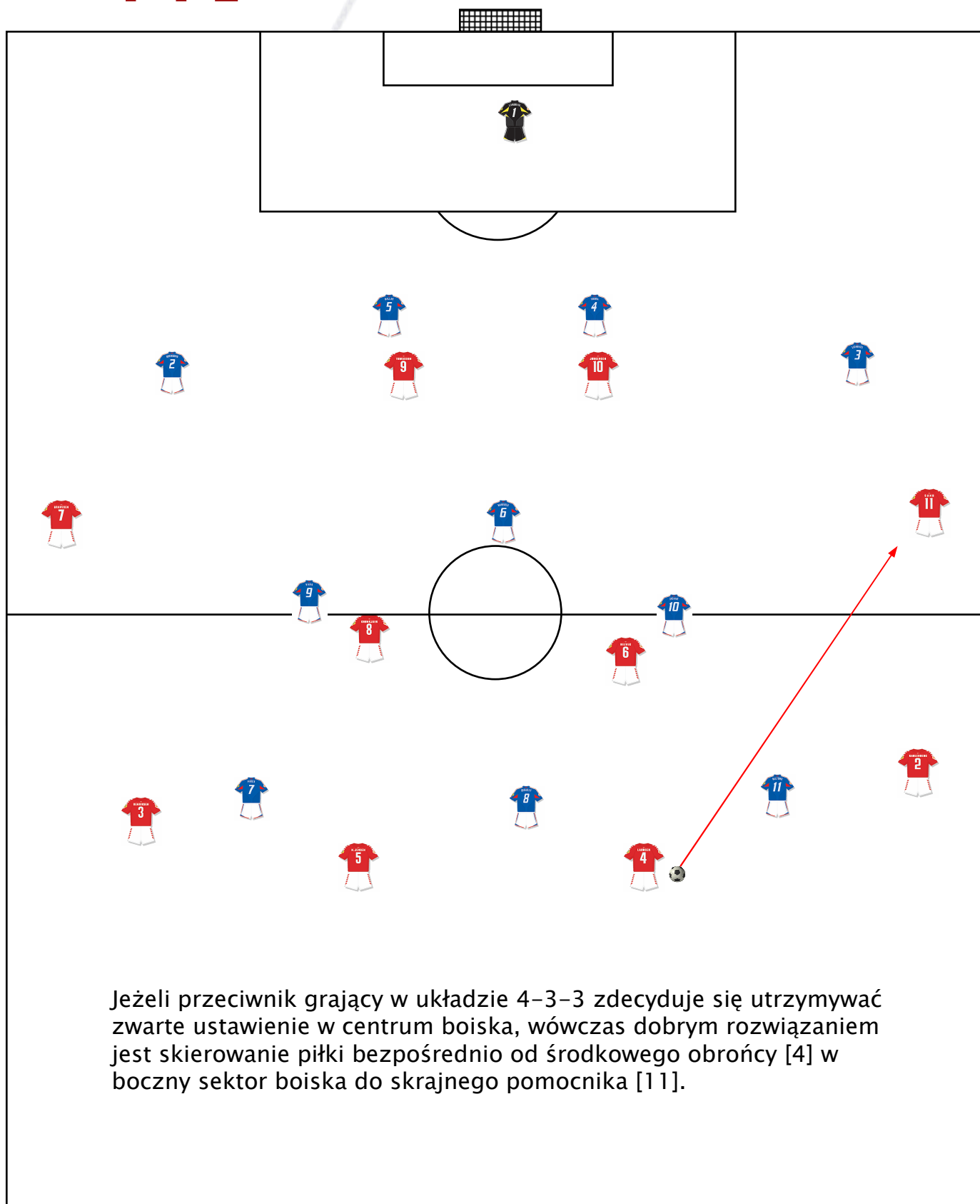
Sytuacja nr 3 jest bardzo trudna dla obu środkowych obrońców przeciwnika (5) i (4):

- (4) nie może przemieścić się zdecydowanie za ruchem napastnika [10] ponieważ pozostawi za sobą zbyt dużo przestrzeni w centrum obrony i pozostawi swojego partnera (5) w sytuacji 1x1 z napastnikiem [9] bez odpowiedniej asekuracji.

Tr. Marek Zub

**4-4-2**

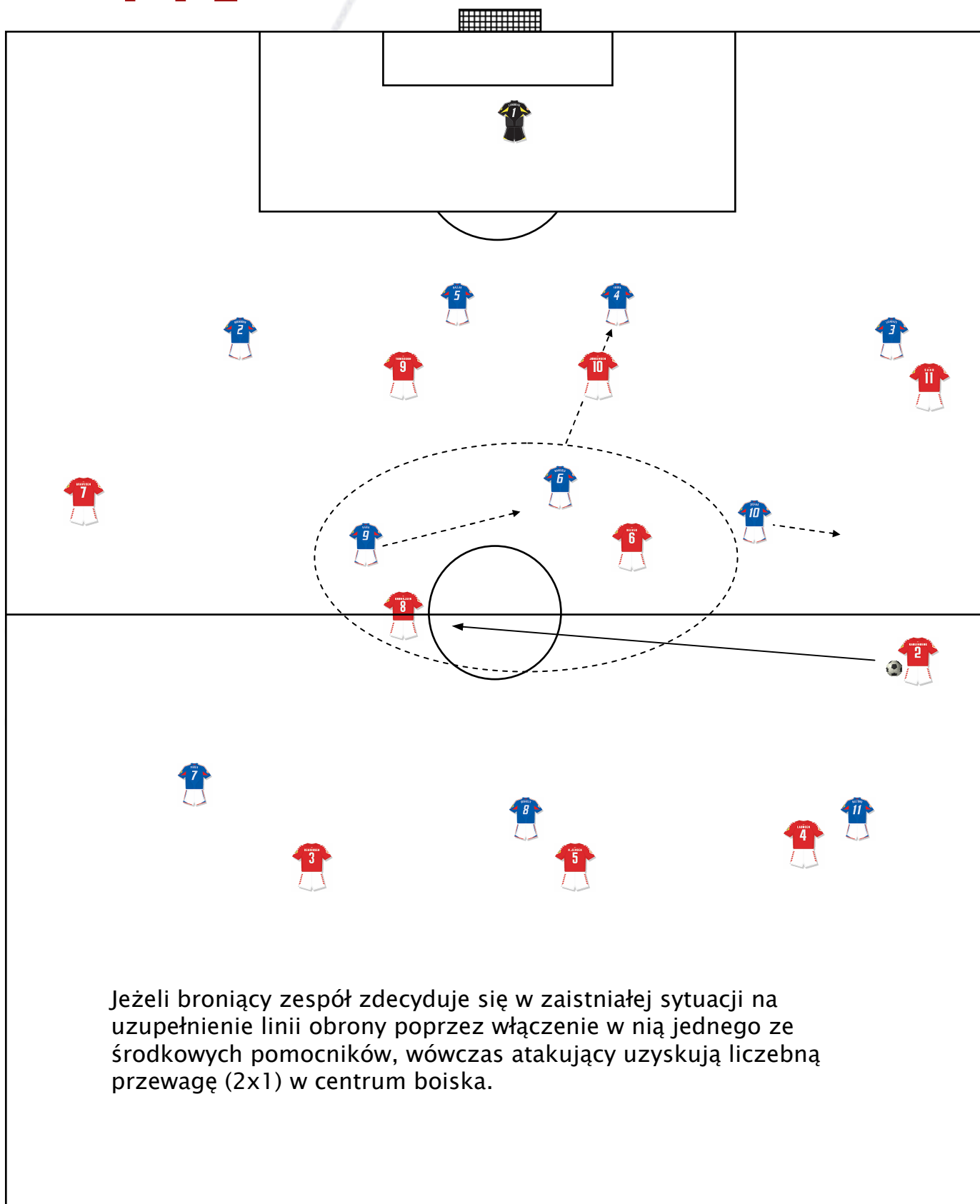
**Manchester United**



**Tr. Marek Zub**

# 4-4-2

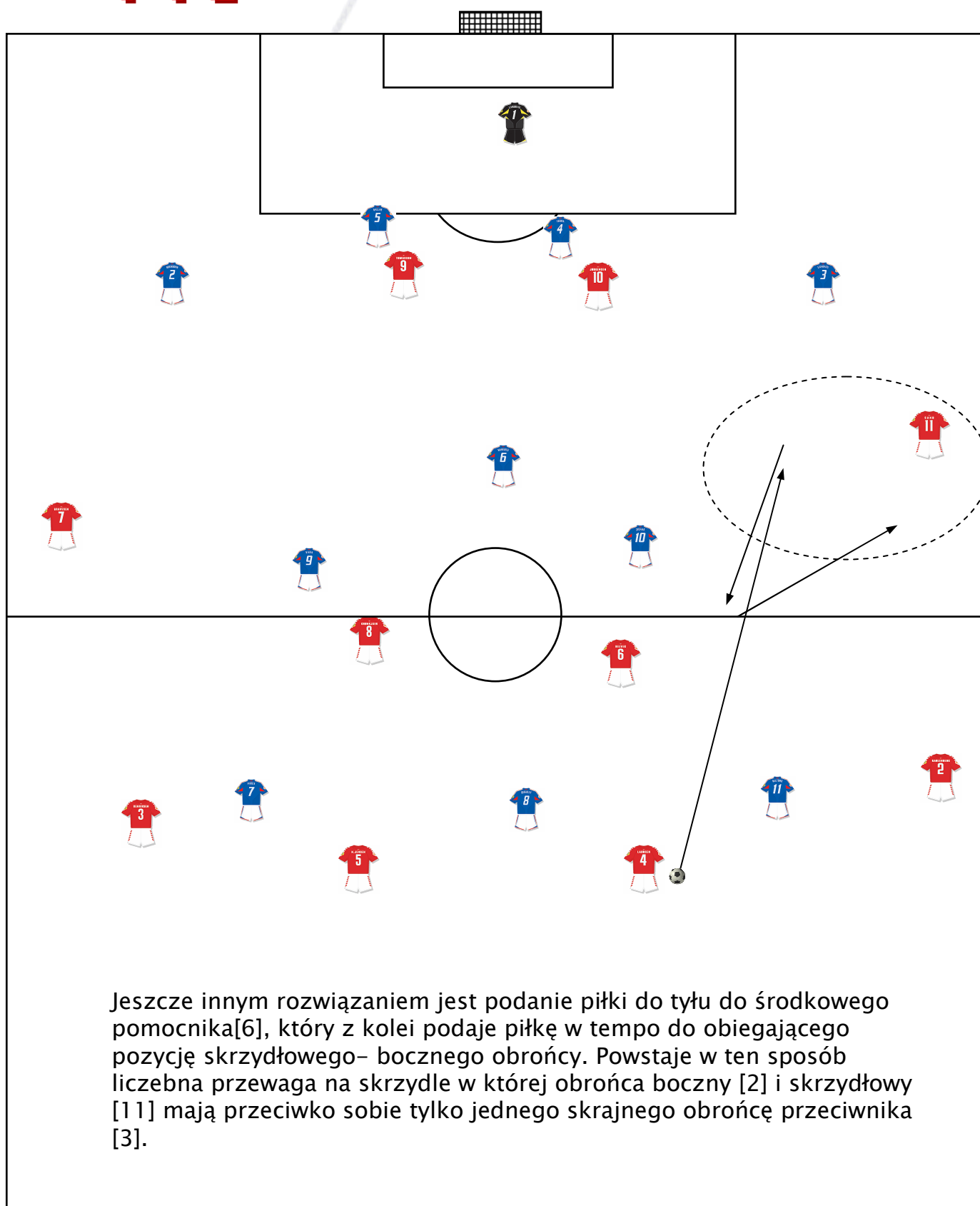
# Manchester United



Tr. Marek Zub

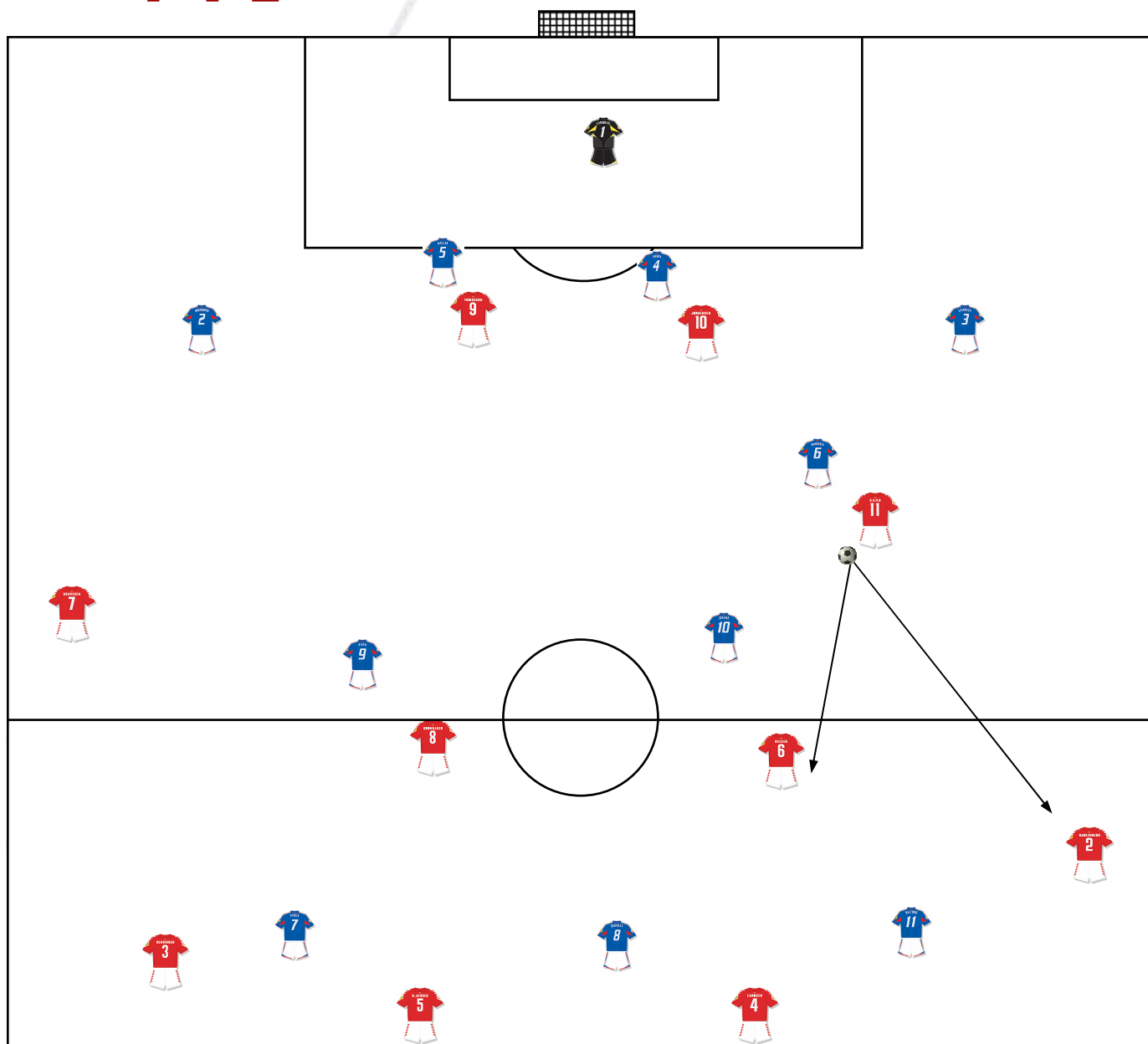
# 4-4-2

# Manchester United



# 4-4-2

# Manchester United

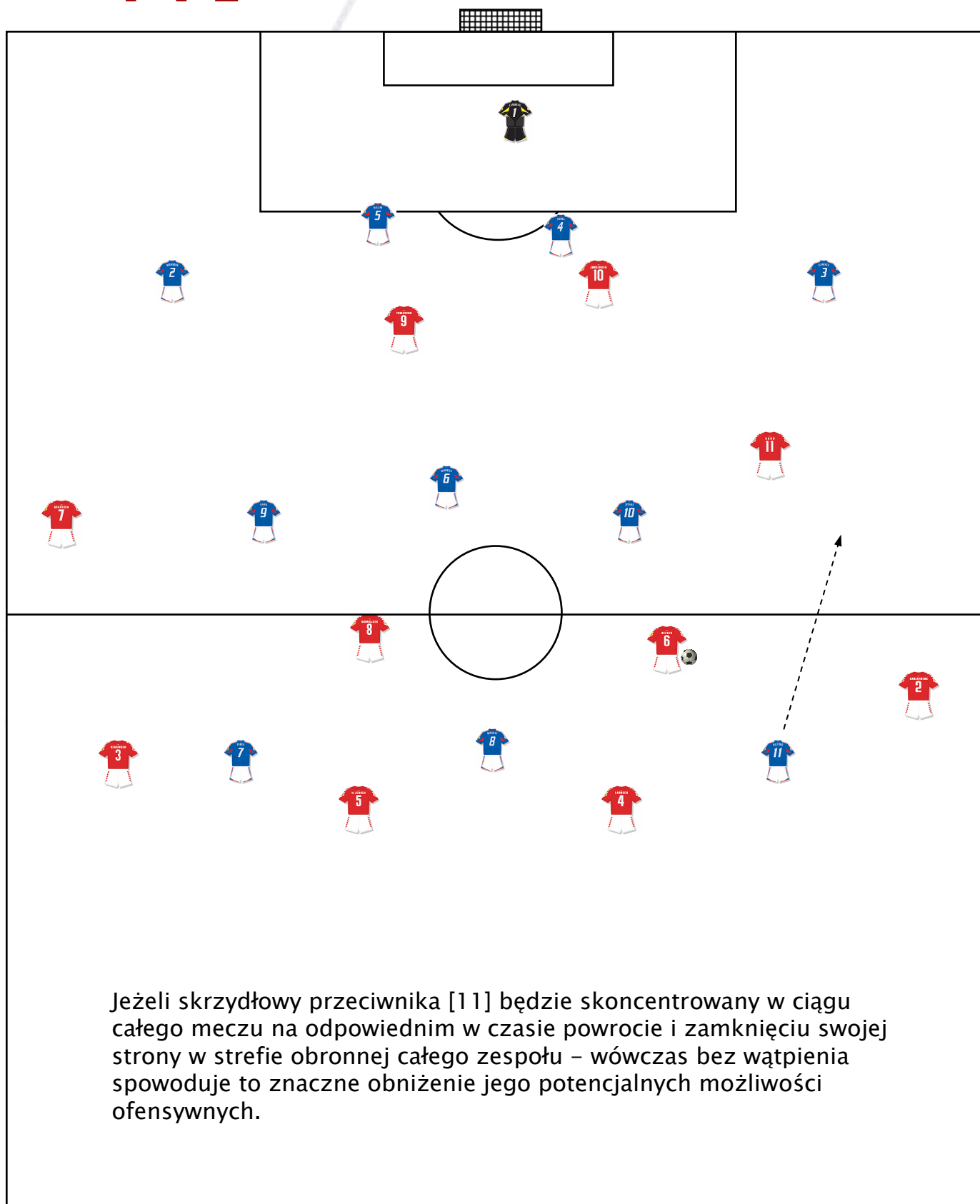


Jeżeli jeden ze środkowych pomocników przeciwnika zamknie grę naszemu skrzydłowemu ten może skorzystać z dwóch opcji dalszego rozegrania:

- podać piłkę do środkowego pomocnika
- podać piłkę do bocznego obrońcy, który może wyprowadzić ją w przód.

# 4-4-2

# Manchester United

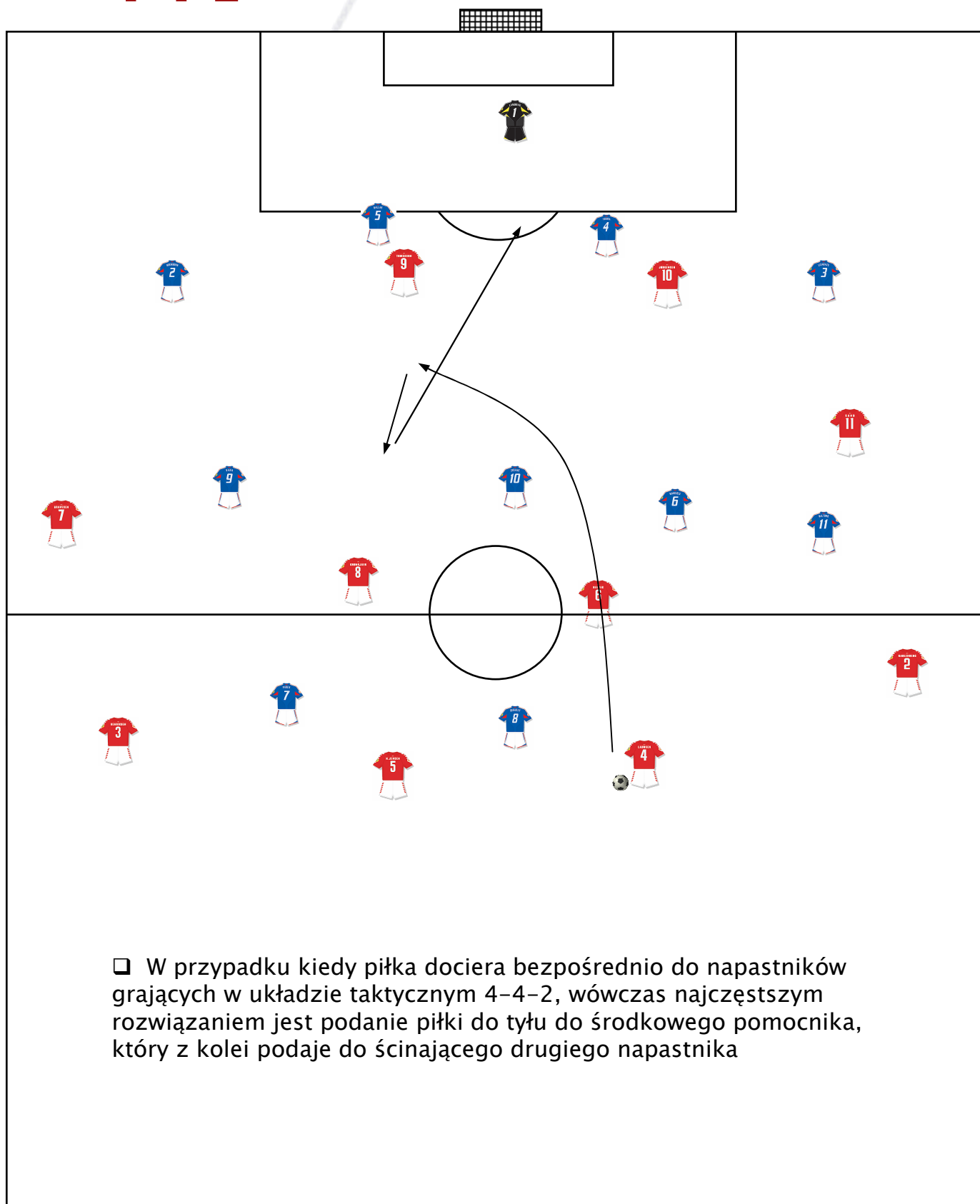


Tr. Marek Zub

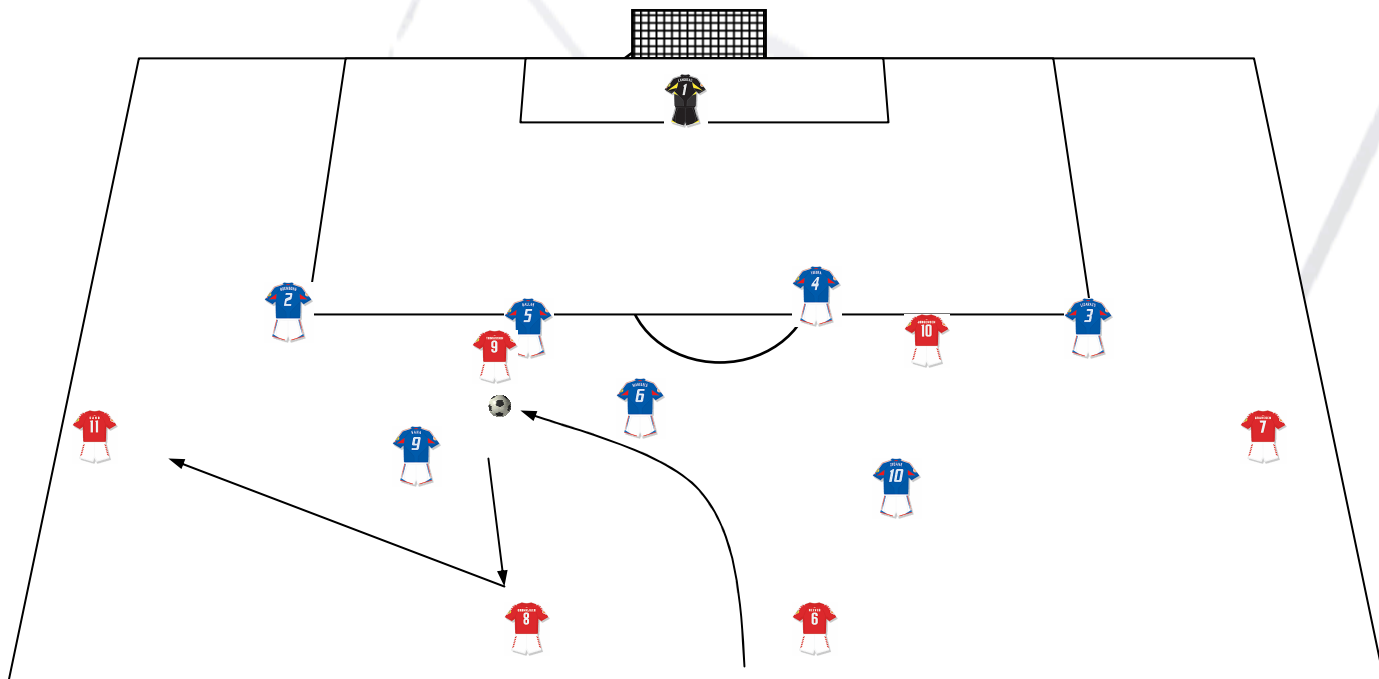


# 4-4-2

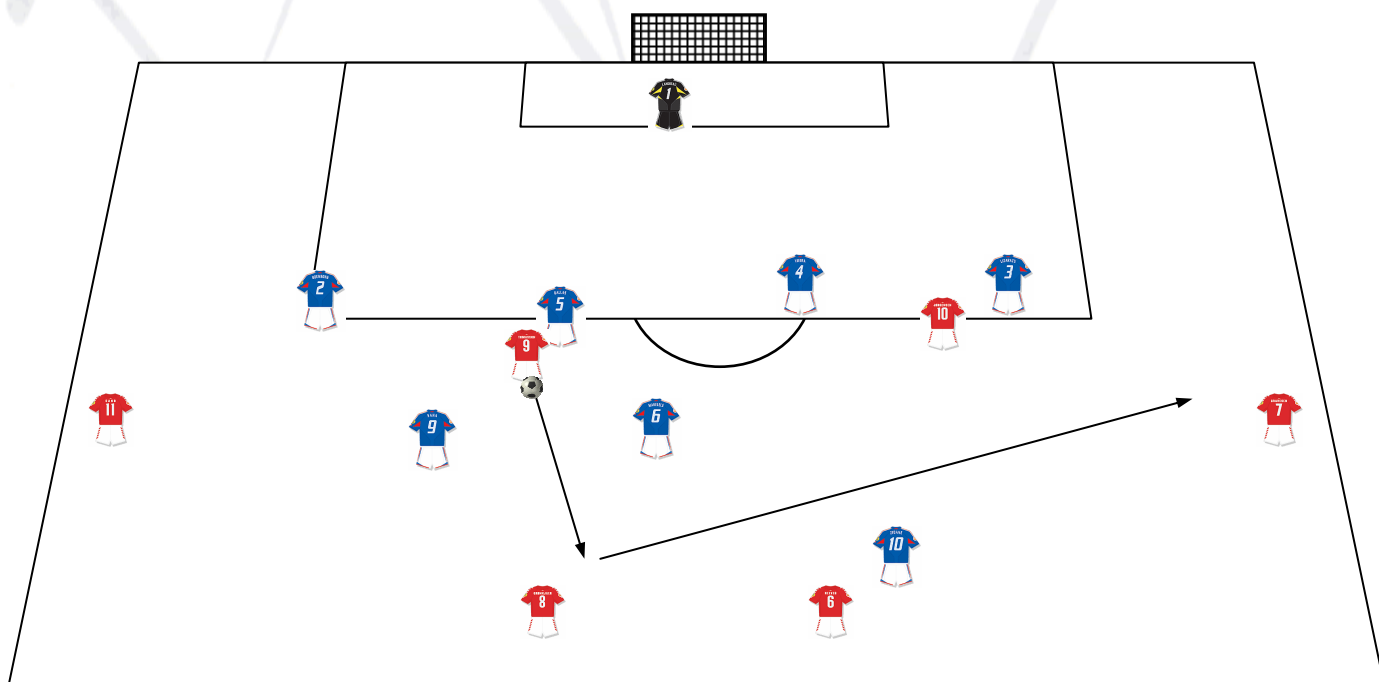
# Manchester United



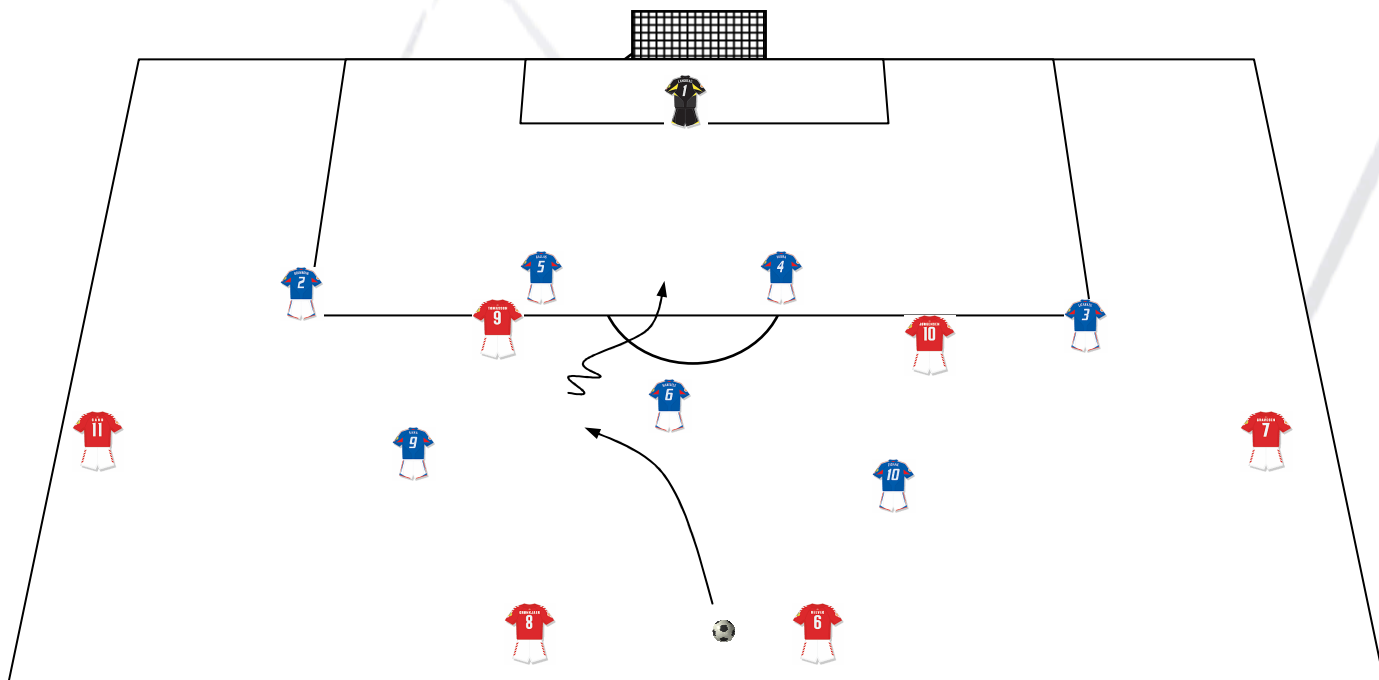
- w innej koncepcji prowadzenia akcji – napastnik [9] podaje piłkę do tyłu do pomocnika [8] ten z kolei posyła piłkę na skrzydło do [11], który ma korzystną sytuację do podjęcia pojedynku 1 x 1 z bocznym obrońcą.



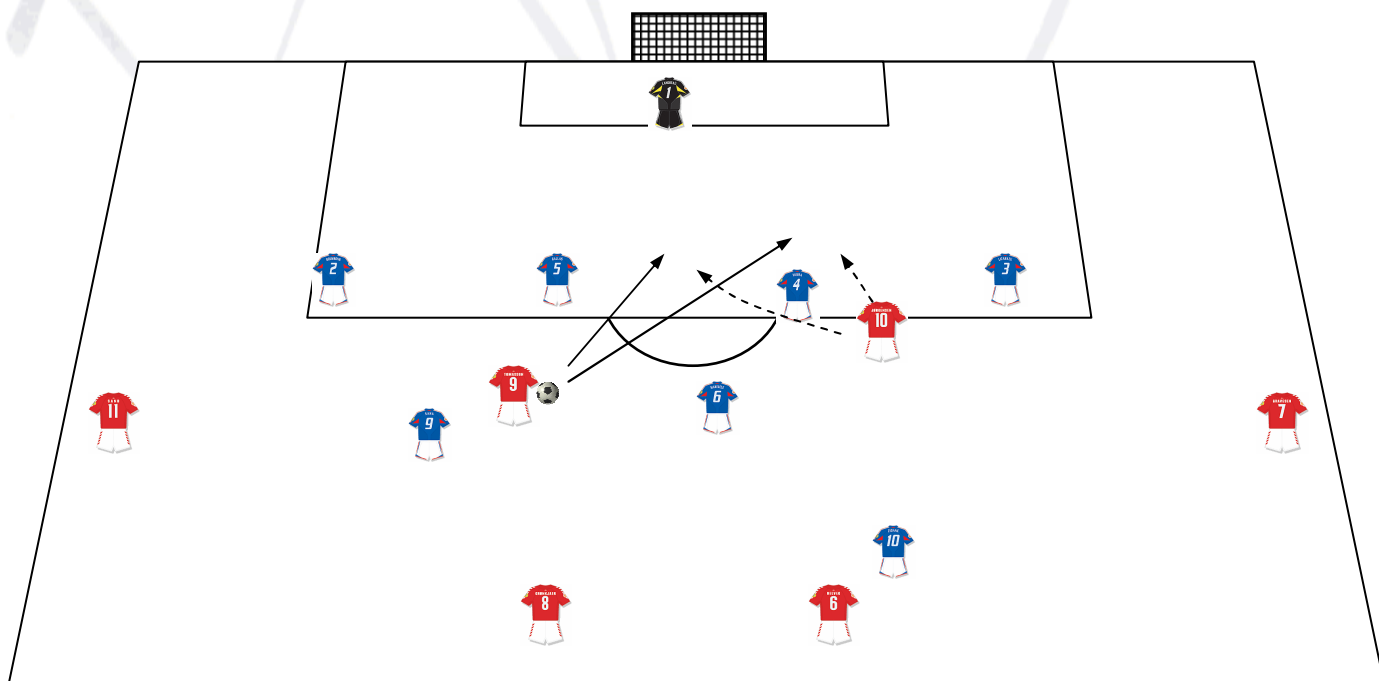
- lub podanie piłki wykonane przez pomocnika [8] na przeciwległą stronę boiska w celu stworzenia okoliczności do indywidualnej akcji na skrzydle drugiemu skrzydłowemu [7].



Oczywiście istnieją inne możliwości dalszych rozwiązań i mogą one wynikać z błędów popełnionych przez broniących np. centralny obrońca (5) nie wywiera presji na wchodzącego w posiadanie piłki napastnika, wówczas ten [9] przyjmuje piłkę z obrotem i kieruje się w stronę bramki.

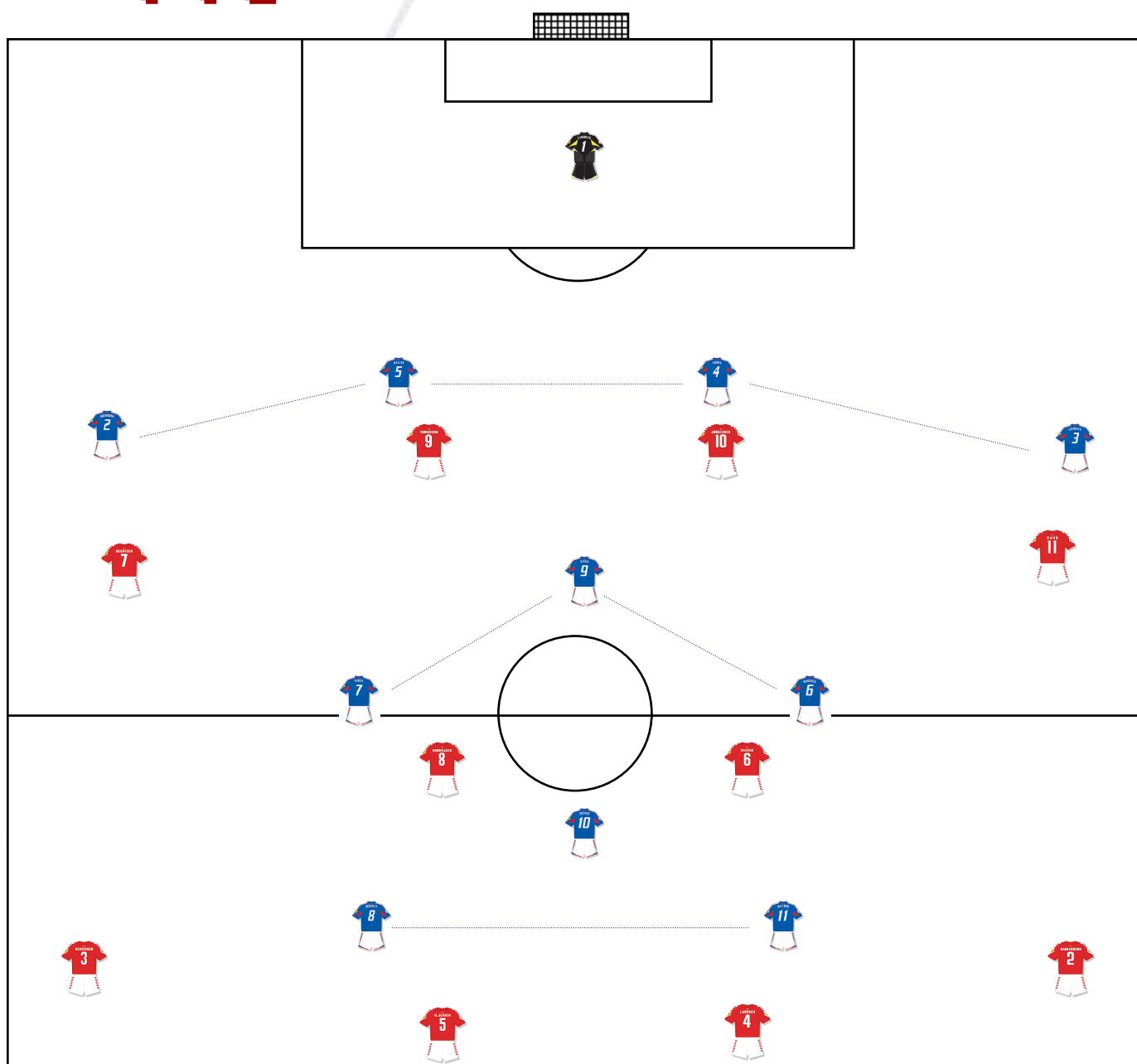


Lub podaje do drugiego napastnika atakującego przestrzeń za frontem obrony.



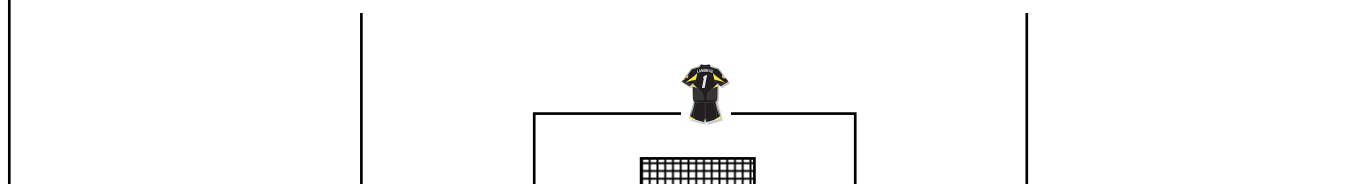
**4-4-2**

**Manchester United**



**Jak wykorzystywać ustawienie 1-4-4-2 do gry przeciwko 1-4-3-1-2 ?**

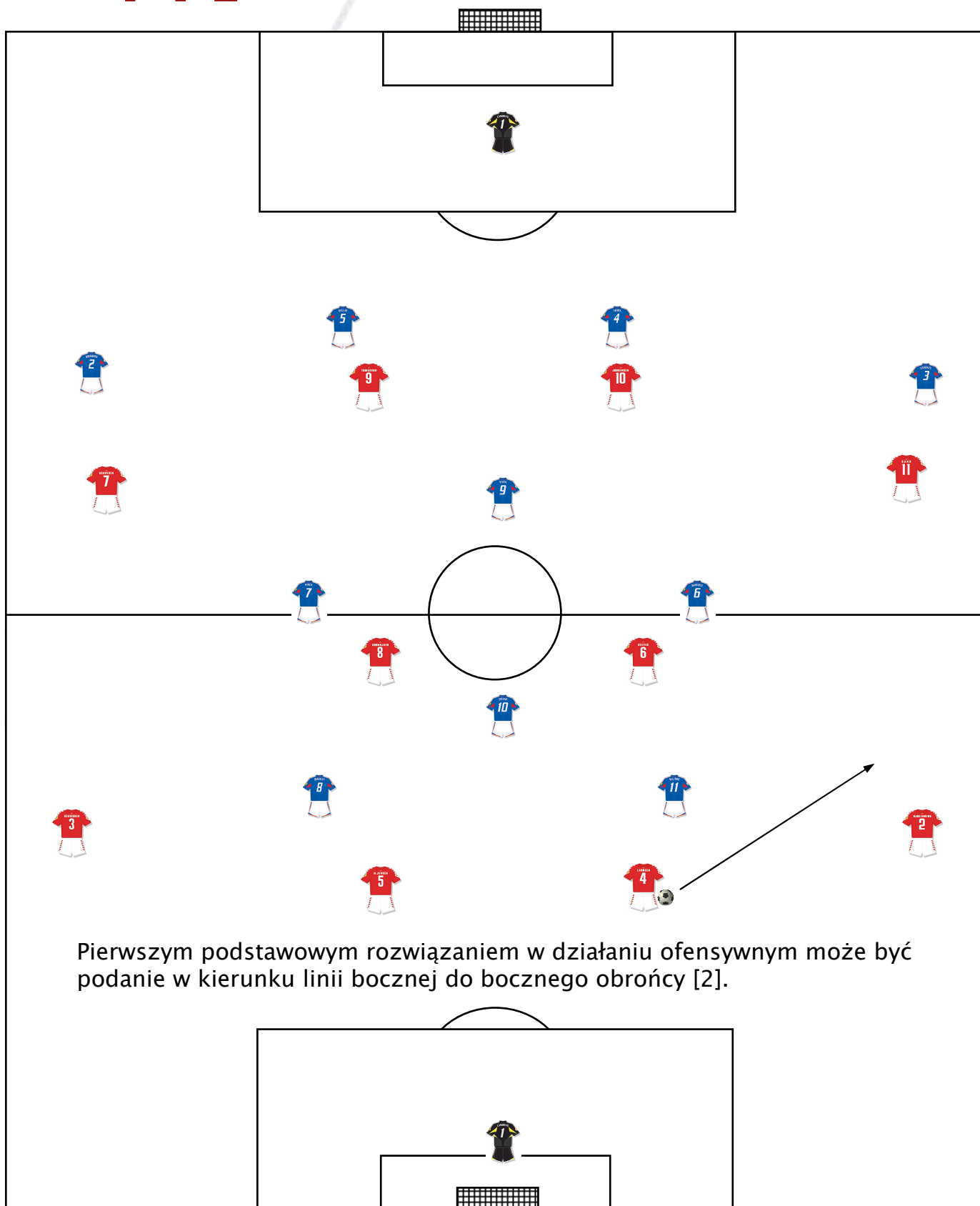
Kiedy przeciwnik preferuje system ustawienia 1-4-3-1-2 wówczas zespół atakujący 1-4-4-2 posiada teoretycznie przewagę liczebną w bocznych sektorach boiska, gdzie może dochodzić do sytuacji 2 x 1.



**Tr. Marek Zub**

**4-4-2**

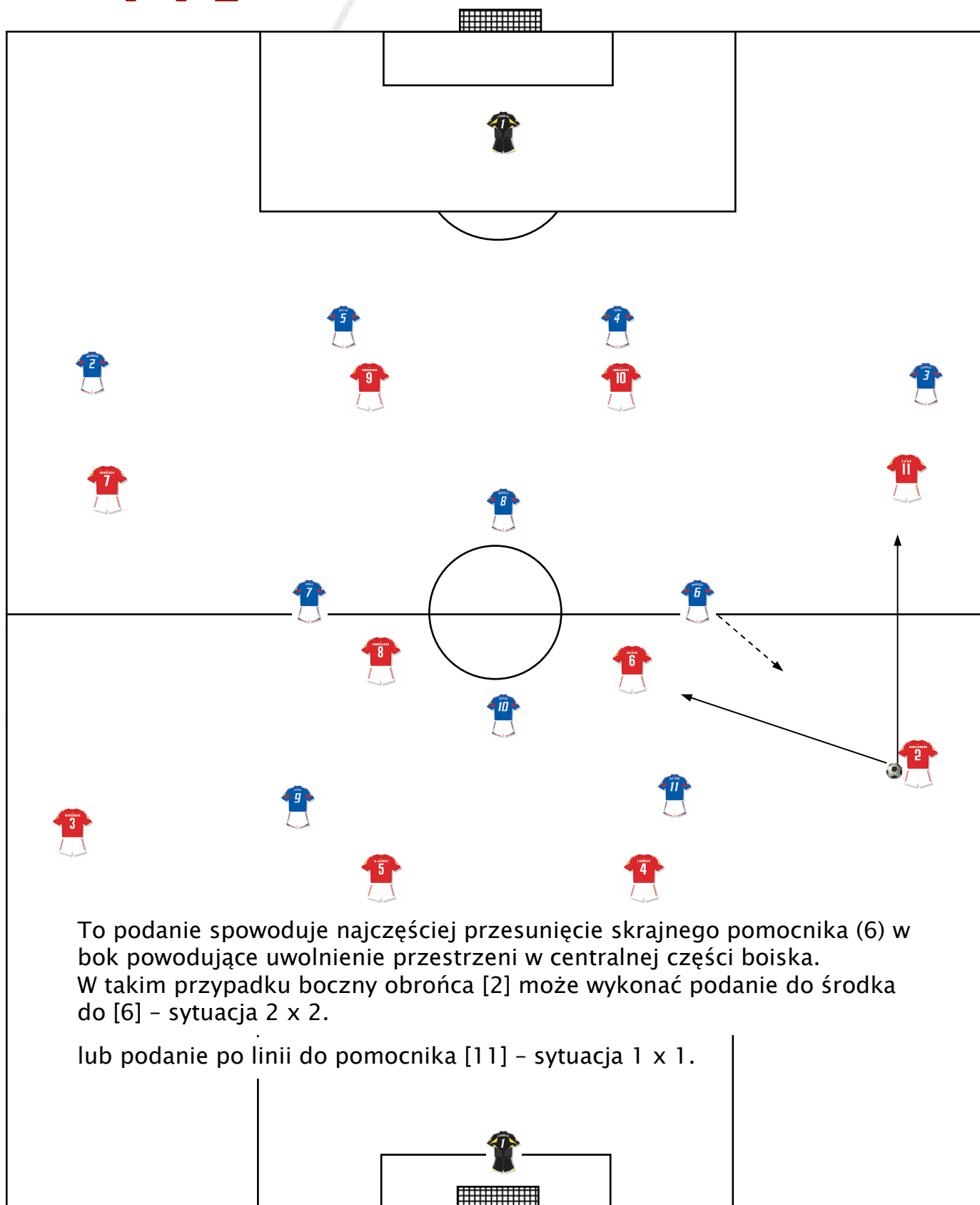
**Manchester United**



Pierwszym podstawowym rozwiązaniem w działaniu ofensywnym może być podanie w kierunku linii bocznej do bocznego obrońcy [2].

**4-4-2**

**Manchester United**

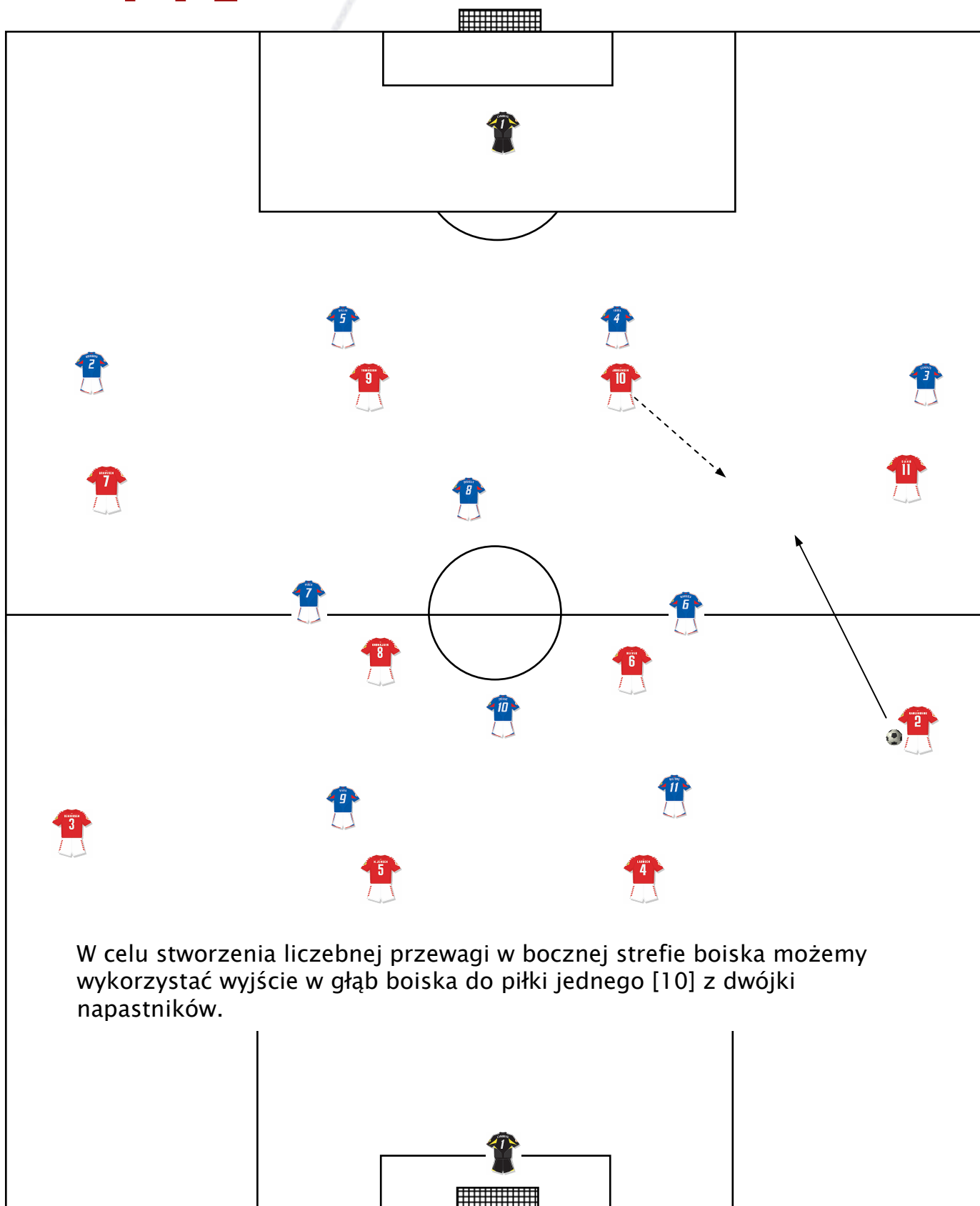


To podanie spowoduje najczęściej przesunięcie skrajnego pomocnika (6) w bok powodujące uwolnienie przestrzeni w centralnej części boiska. W takim przypadku boczny obrońca [2] może wykonać podanie do środka do [6] – sytuacja 2 x 2.

lub podanie po linii do pomocnika [11] – sytuacja 1 x 1.

**4-4-2**

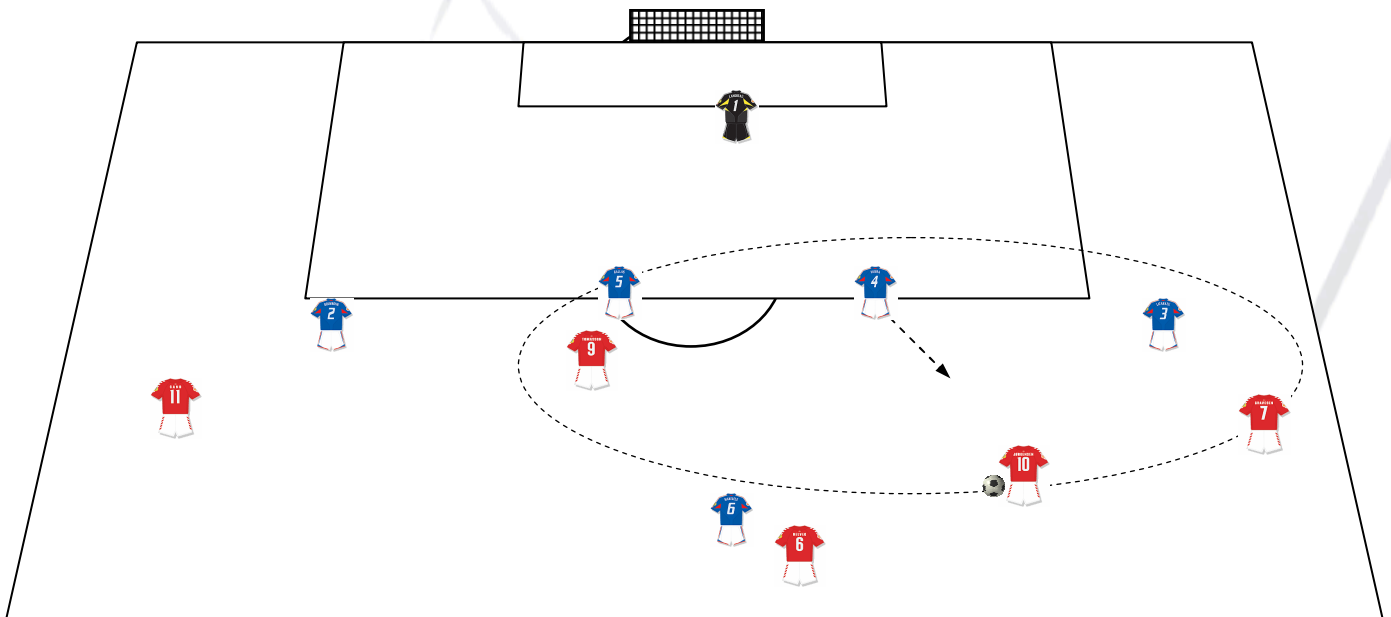
**Manchester United**



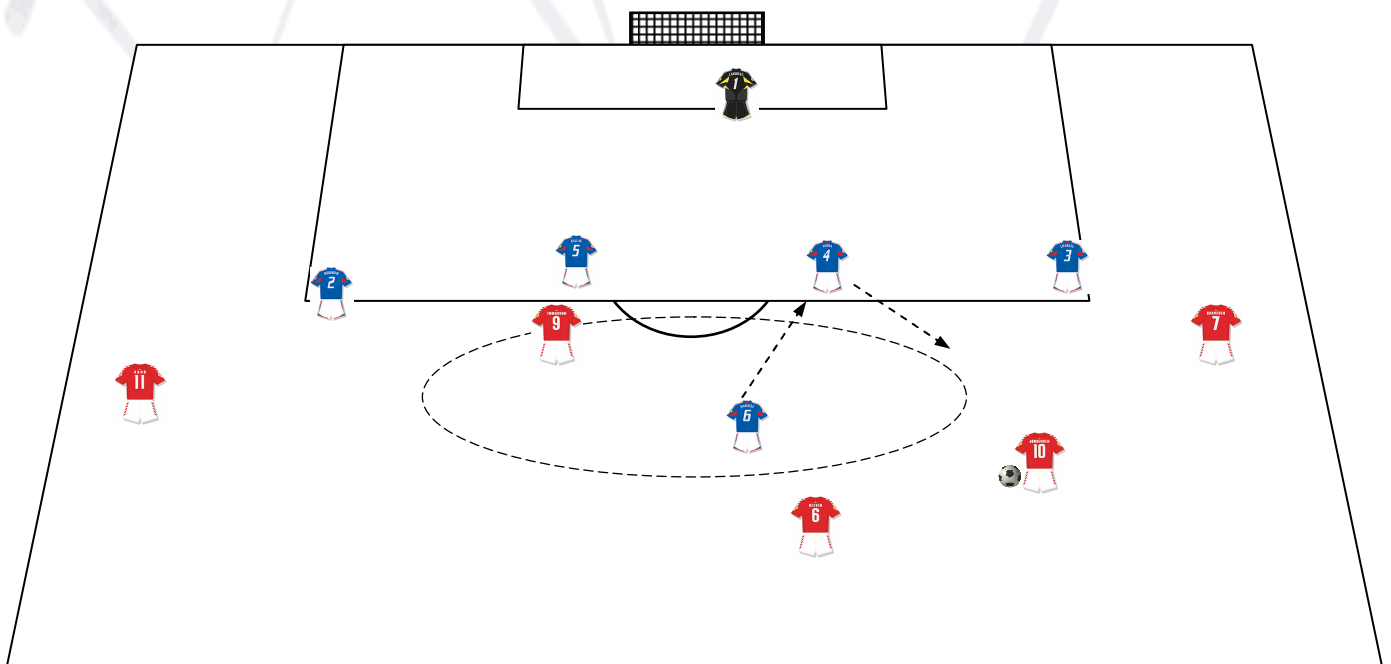
W celu stworzenia liczebnej przewagi w bocznej strefie boiska możemy wykorzystać wyjście w głąb boiska do piłki jednego [10] z dwójki napastników.

Co zrobi przeciwnik?

Jeżeli zaatakuje napastnika [10] doprowadzi do trudnej dla siebie sytuacji 3 x 3 w obronie !!



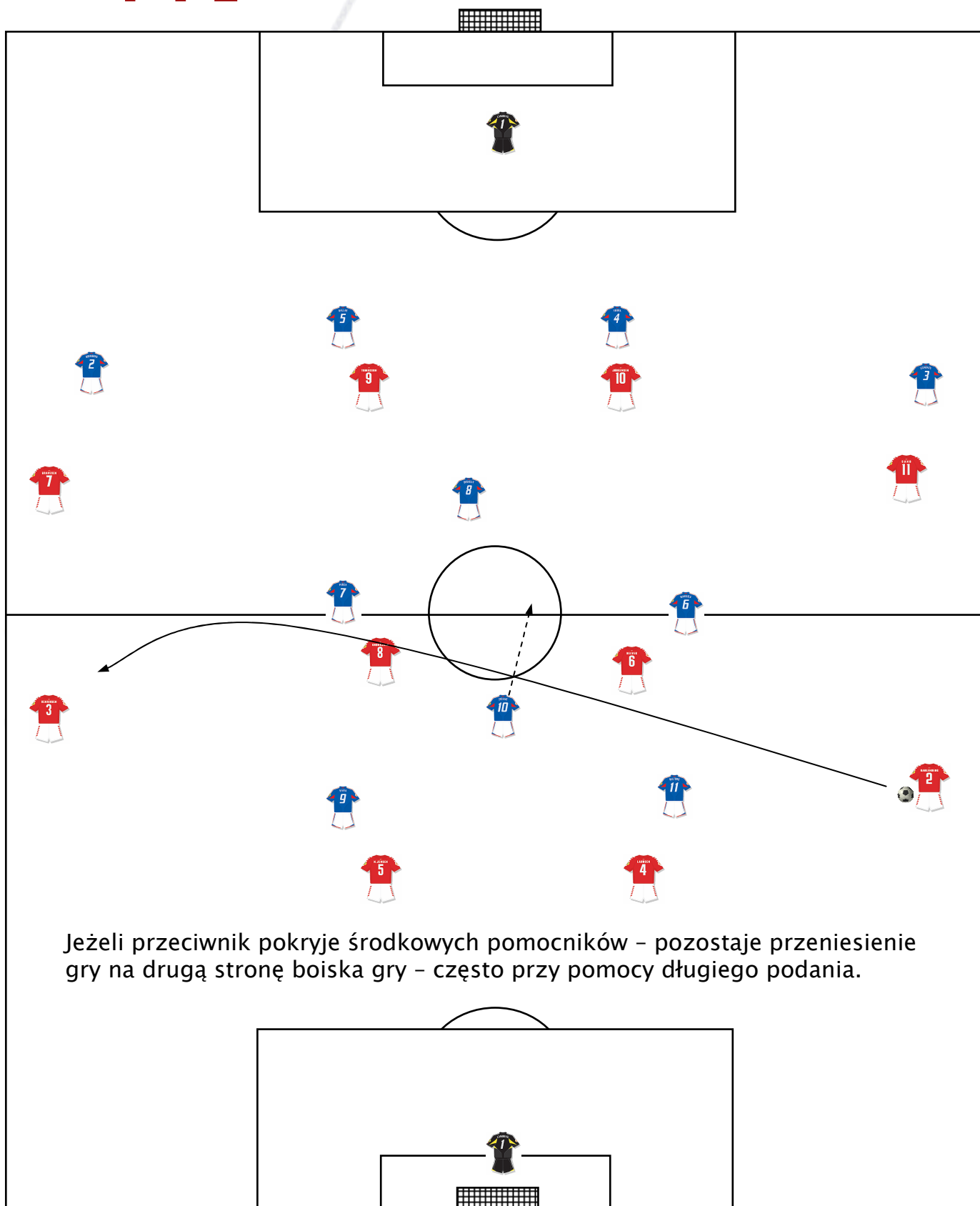
Jeżeli natomiast w innym przypadku zdecyduje się na bezpośrednie zaatakowanie napastnika [10] defensywnym pomocnikiem (6) lub wybierze wariant asekuracji wywierającego presję obrońcy (4) przez uzupełnienie linii obrony defensywnym pomocnikiem (6) spowoduje powstanie korzystnej dla atakujących strefy przed frontem obrony. Strefa ta najczęściej dotyczy przestrzeni pomiędzy formacjami broniącego zespołu.





**4-4-2**

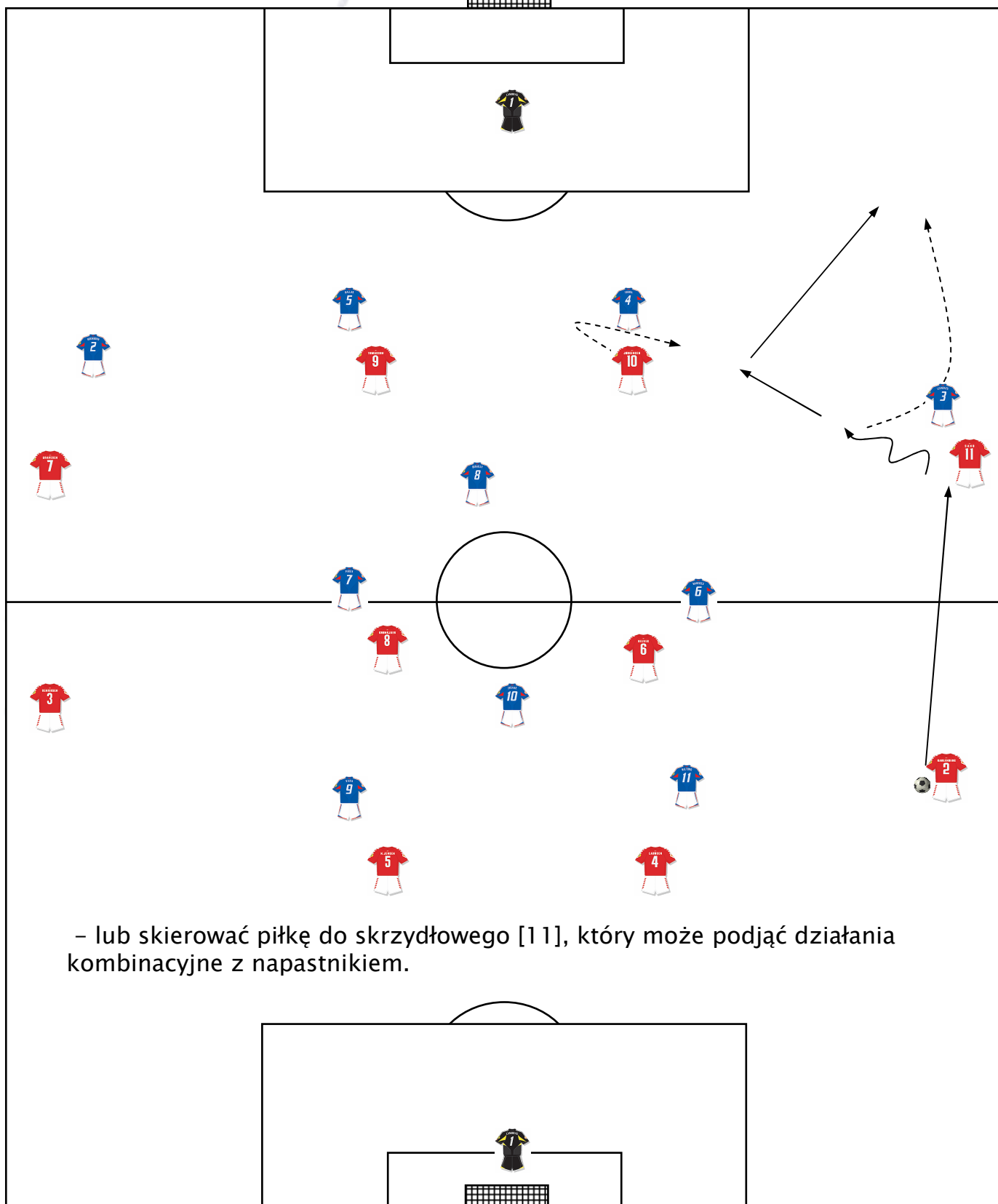
**Manchester United**



Jeżeli przeciwnik pokryje środkowych pomocników – pozostaje przeniesienie gry na drugą stronę boiska gry – często przy pomocy długiego podania.

**4-4-2**

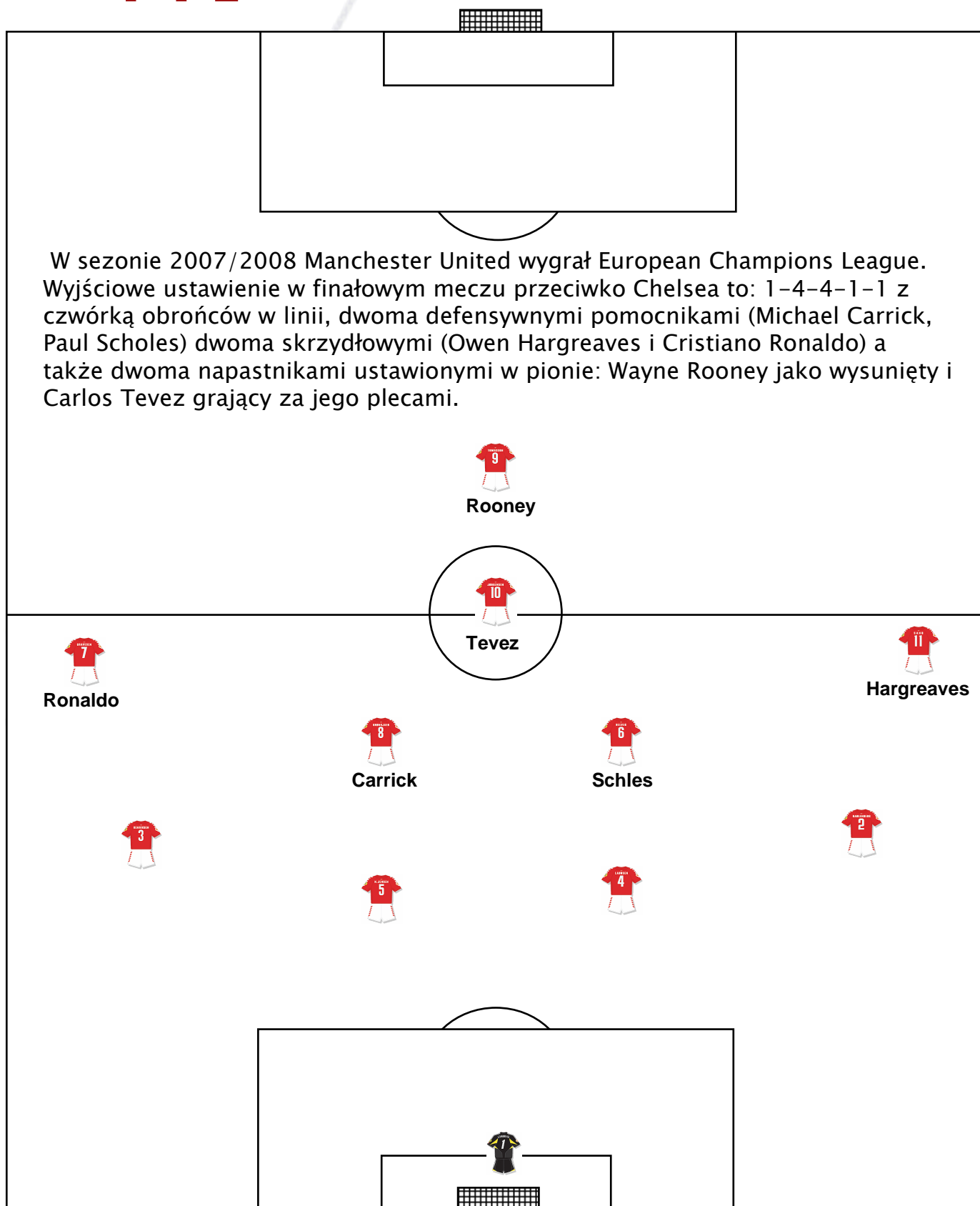
**Manchester United**



- lub skierować piłkę do skrzydłowego [11], który może podjąć działania kombinacyjne z napastnikiem.

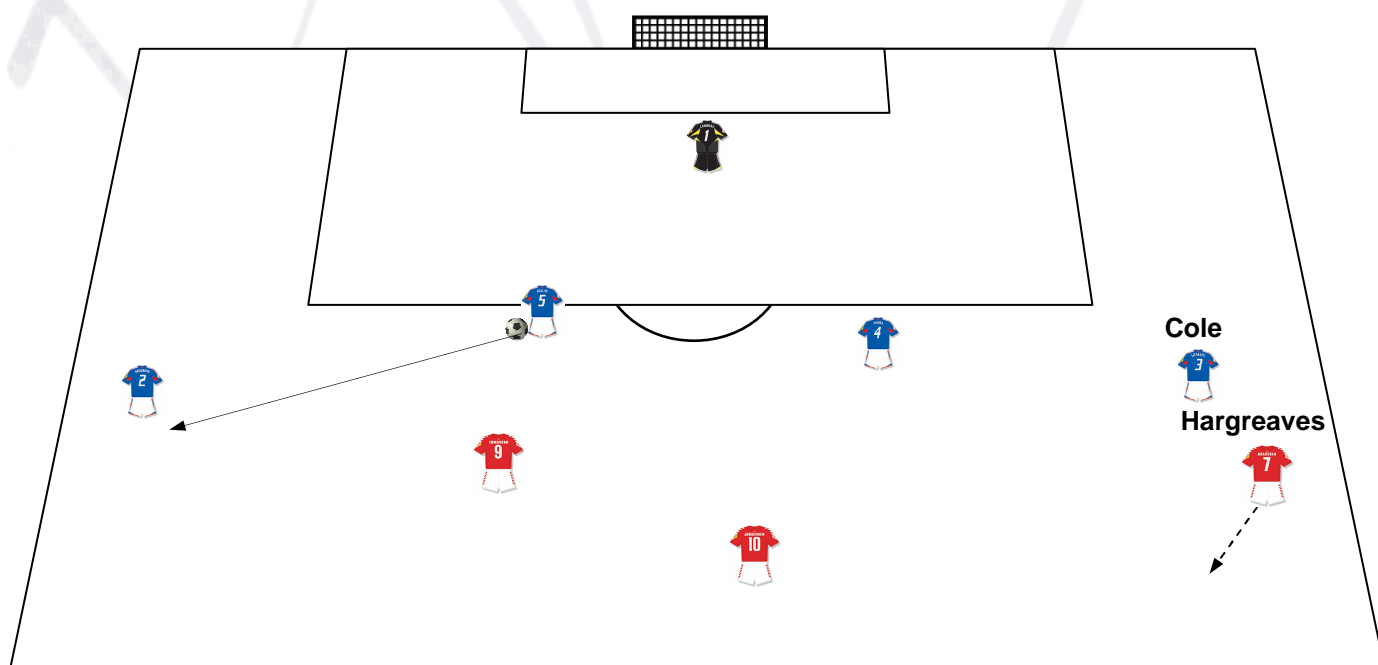
**4-4-2**

**Manchester United**

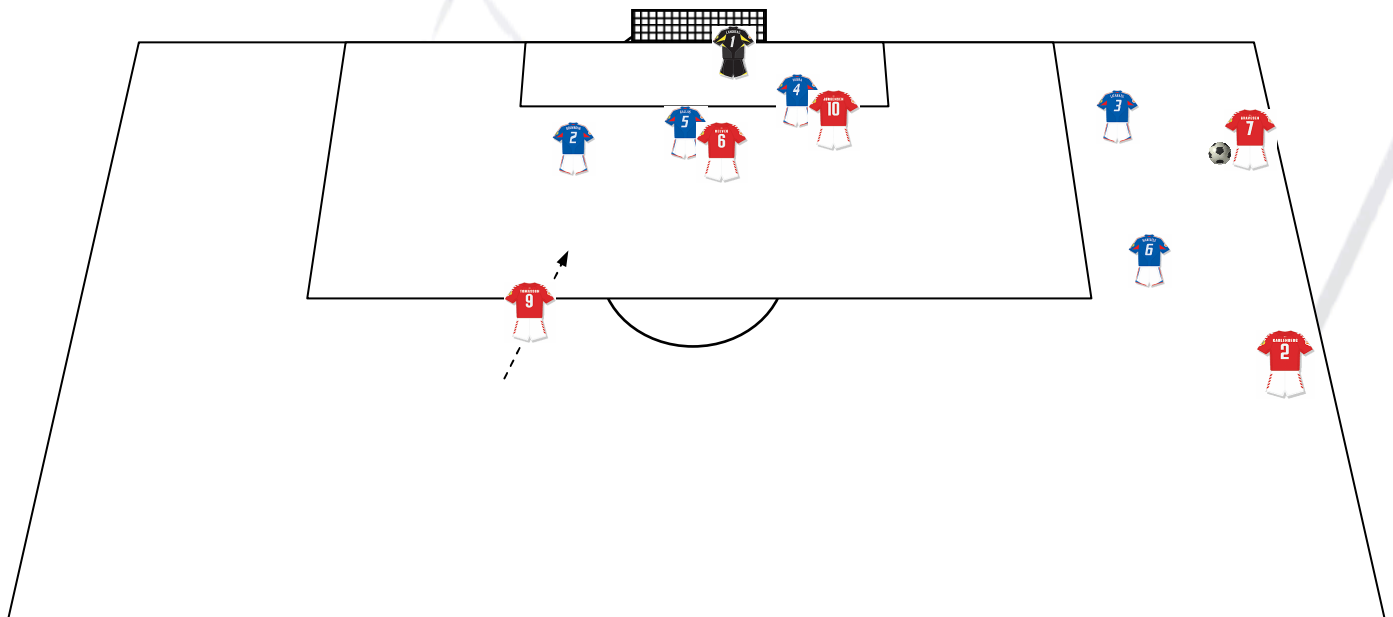


Alex Ferguson ustawił swój zespół w taki sposób ze względu na trzy podstawowe aspekty taktyczne:

1. Maksymalne wykorzystanie możliwości Cristiano Ronaldo po lewej stronie boiska;
2. Wykorzystanie Hargreavs'a jako skrzydłowego z dużą ilością zadań defensywnych; Ferguson spodziewał się dużej ilości ataków Chelsea lewą stroną boiska, szczególnie zależało mu na odcięciu współdziałania bocznego obrońcy Ashley Cole'a z zawodnikami ofensywnymi; Hargreaves dzięki swojemu ogromnemu potencjałowi motorycznemu i umiejętnościom w grze defensywnej gwarantował zabezpieczenie tego skrzydła i uszczelnienie linii pomocy po stracie piłki przez Manchester.
3. Ferguson uważał, że takie gra w takim ustawieniu zapewni mu odpowiednio dużą ilość rzutów różnych, w których spodziewał się przewagi swojego zespołu i okazji do zdobycia bramek.

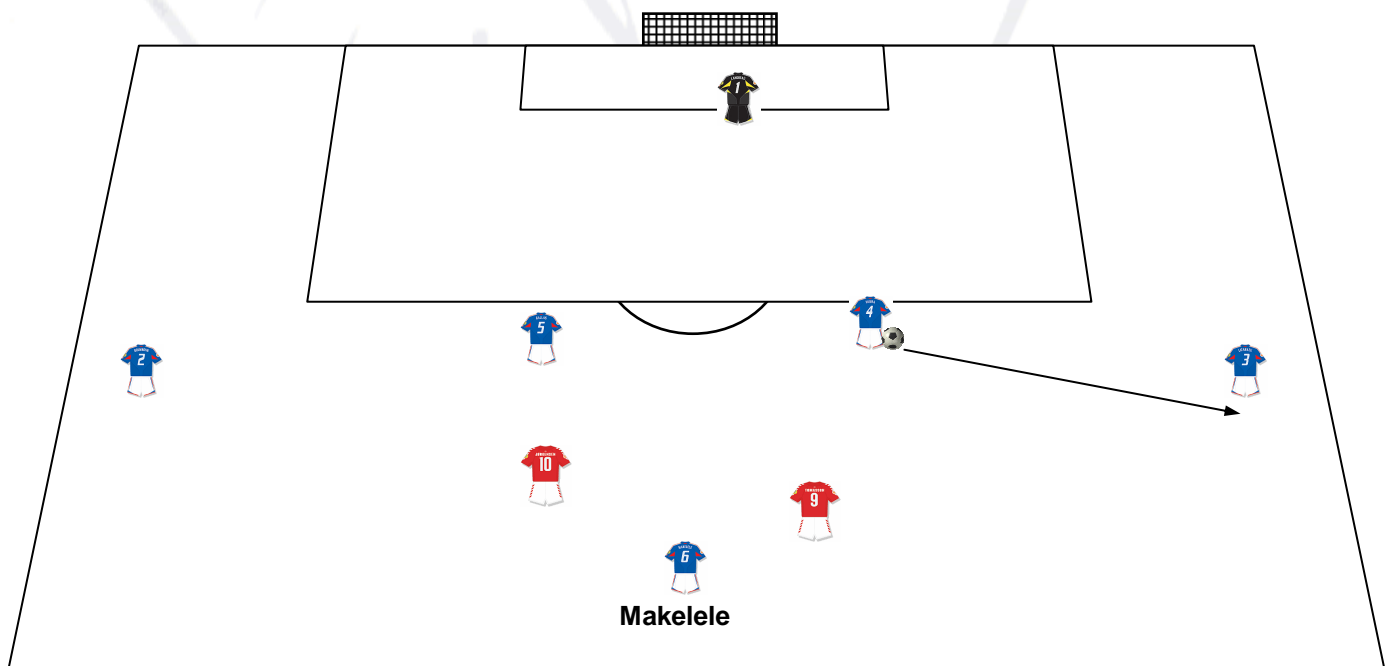


Sytuacja, w której MU zdobył bramkę w meczu finałowym z Chelsea: dośrodkowanie w pole karne Wesa Browna do wbiegającego Cristiano Ronaldo, który doskonale potafi uderzyć piłkę w wyskoku.



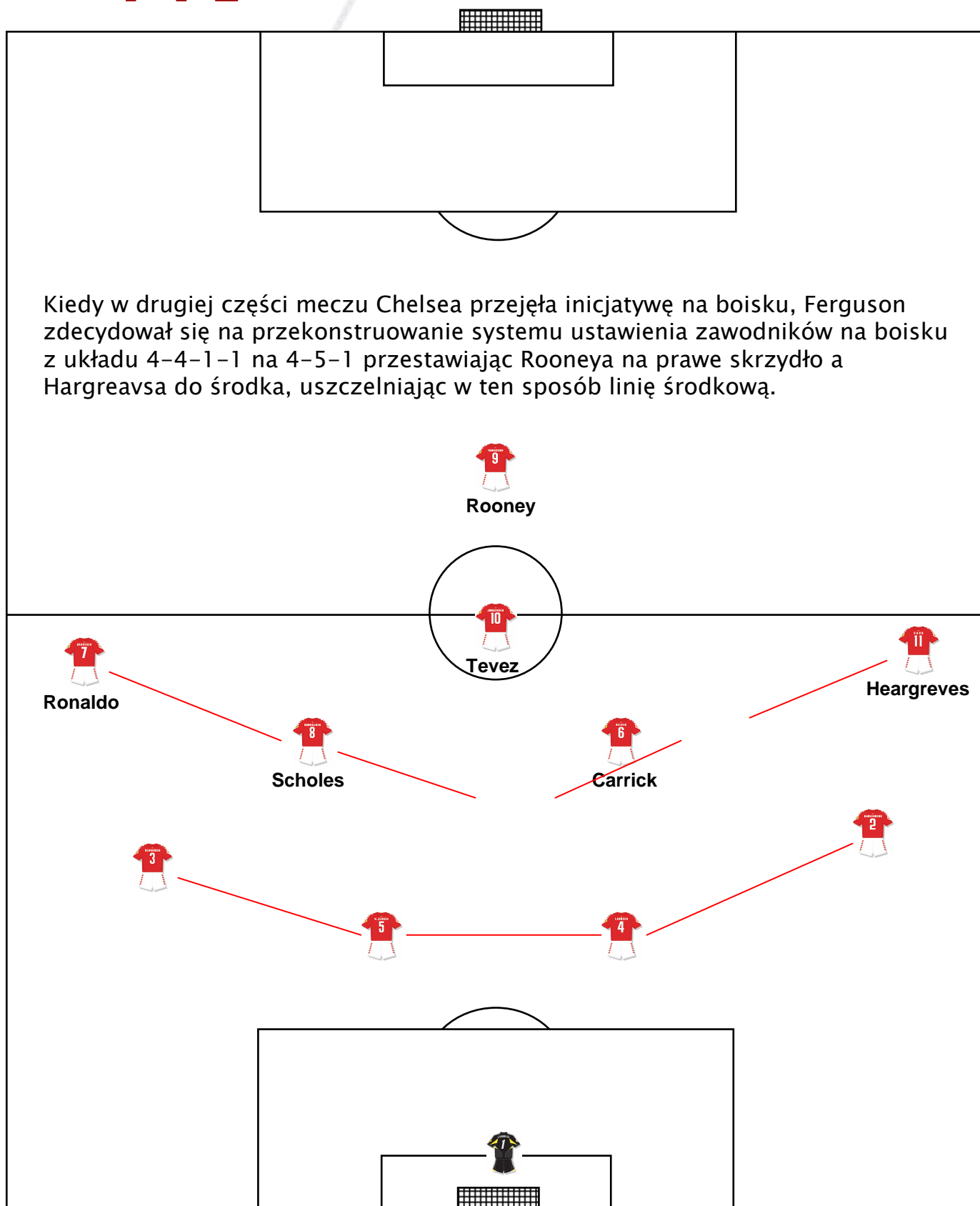
Po objęciu prowadzenia zespół MU zmienił swoją taktykę koncentrując się przede wszystkim na długim utrzymywaniu się przy piłce i uszczelnieniu, zagęszczeniu linii pomocy (5 piłkarzy). Natomiast w grze ofensywnej Ferguson zdecydowanie postawił na szybki kontratak.

- Mjąc dwójkę napastników z przodu Ferguson mógł często stosować wysoko postawioną presję na centralnych obrońców Chelsea rozgrywających piłkę.
- Blokując środek boiska w strefie obrony utrudniał kierowanie piłki do Makelele.



**4-4-2**

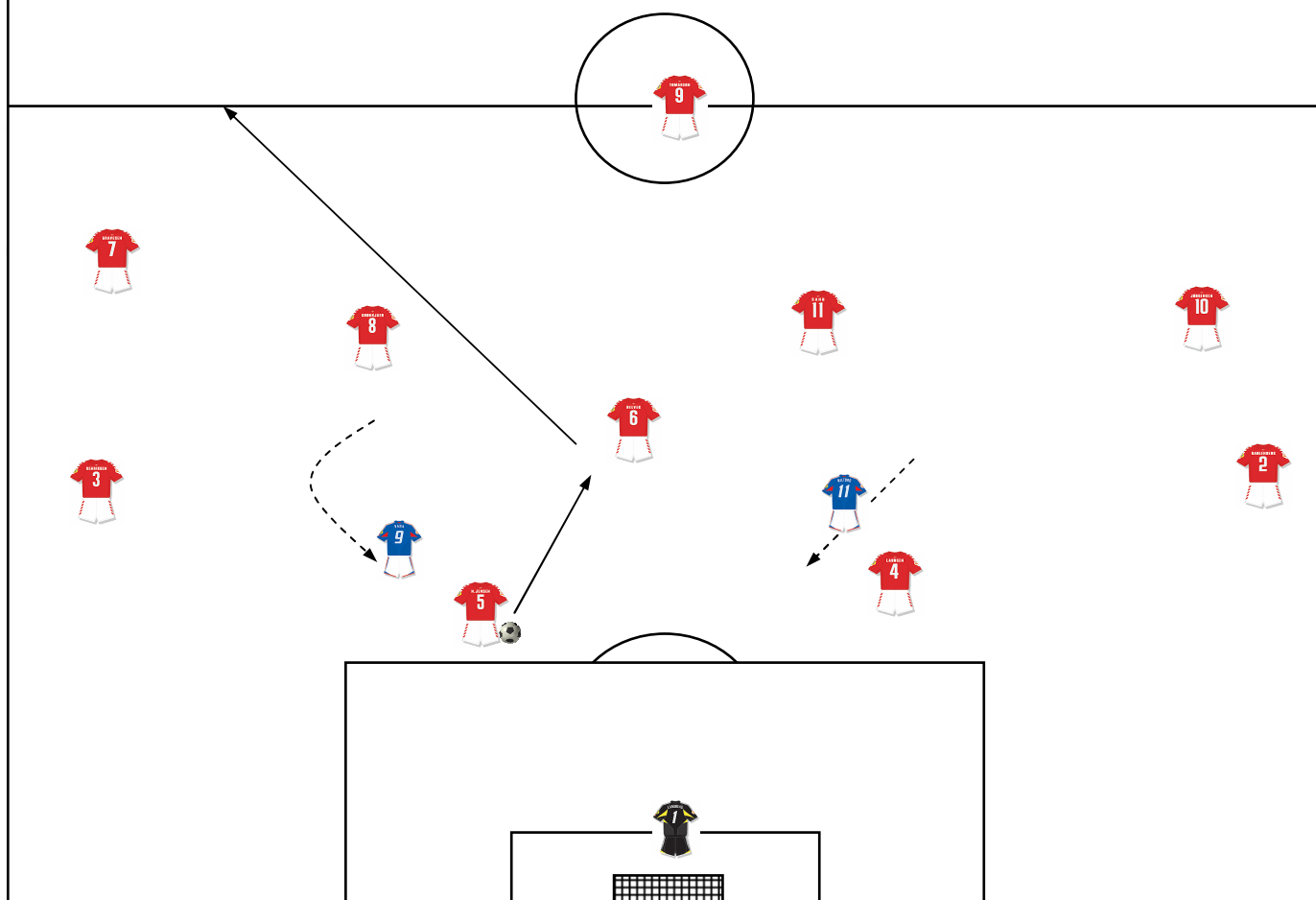
**Manchester United**



# 4-4-2

# Manchester United

Manchester United stosując układ taktyczny 4-3-3/4-5-1 posiada wielkie możliwości atakowania, w tym atakowania szybkiego. Wielu kibiców sądzi, że układ taktyczny 4-5-1 determinuje w niewystarczający sposób ofensywne nastawienie zespołu i stanowi zdecydowanie o defensywnym wymiarze gry. Alex Ferguson ze swoim zespołem pokazuje, że jest to błędne mniemanie. Ferguson rozpatruje swoje układy taktyczne w odniesieniu do przeciwników ligowych stosujących najczęściej ustawienie 4-4-2 lub 4-4-1-1 i w tym kontekście odpowiada mu bardziej europejski sposób gry 4-4-3/4-5-1. System 4-5-1 gwarantuje Fergusonowi bardzo stabilny układ defensywny ale jednocześnie daje ogromne możliwości stosowania ulubionego kontrataku w grze ofensywnej. Ponadto w takiej konfiguracji przy posiadaniu bardzo mobilnych skrzydłowych potrafiących powrócić na czas do defensywy, Ferguson **zyskuje w środku dodatkowego pomocnika [6]** – szczególnie istotny dla niego fakt w meczach wyjazdowych. Daje on dodatkowe zabezpieczenie w centrum boiska przed frontem obrony a także jest często kluczem do wyjścia spod pressingu rywala zakładanego w strefie ataku i rozpoczęcia szybkiej akcji ofensywnej.



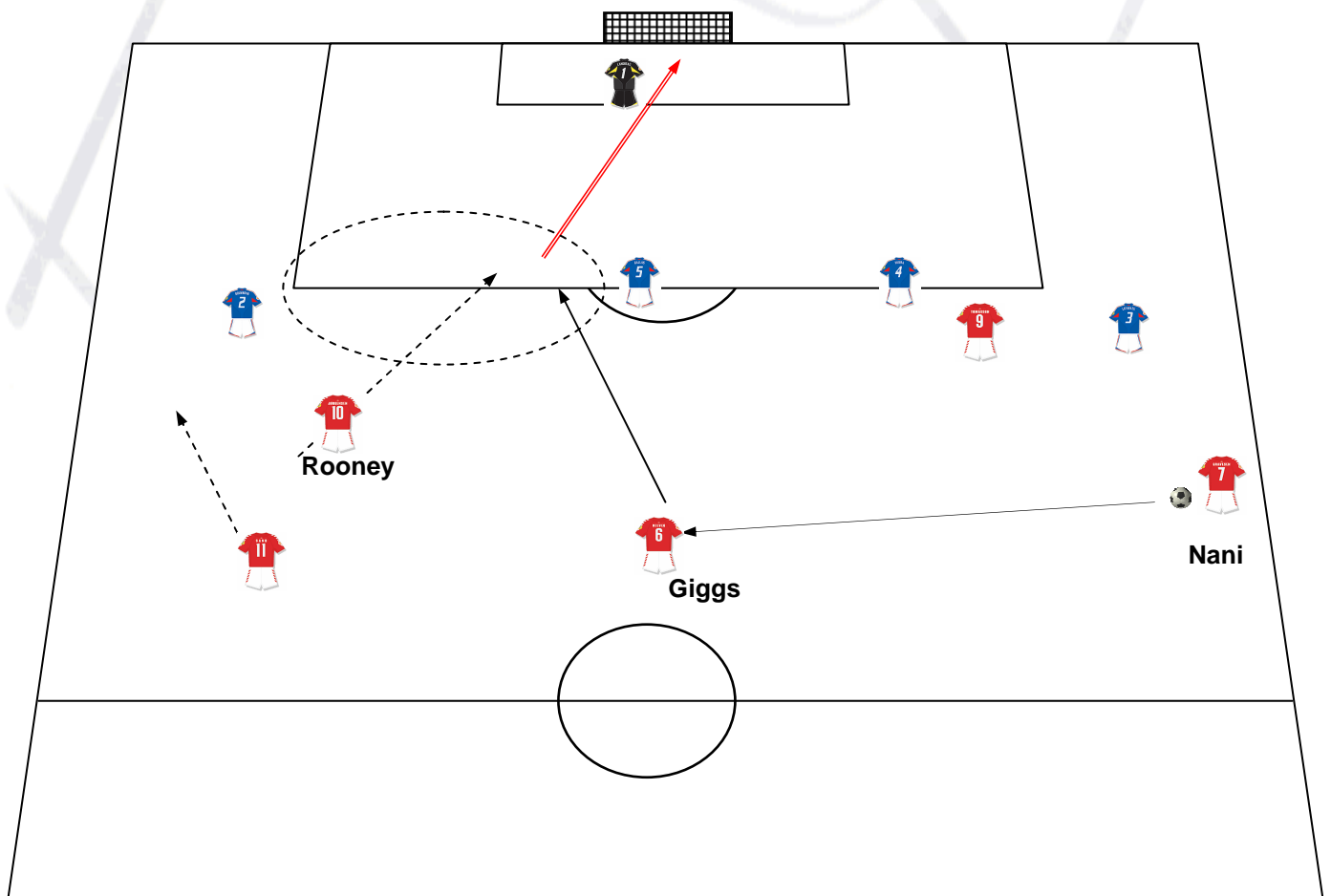




Pierwsza bramka w tym meczu padła po akcji rozpoczętej przez Naniego, który po dryblingu do środka podał piłkę do Giggsa, który prostopadłym podaniem obsłużył wbiegającego w pole karne Rooneya. Na tym przykładzie można zaobserwować jak Manchester maksymalnie wykorzystuje w ataku szerokość pola gry poprzez swoich skrzydłowych i napastników. Takie celowe zachowania wykreują zawsze korzystną przestrzeń do ataku w strefie obrony przeciwnika.

Analizując zdobyte gole łatwo zauważyć, że Ferguson preferuje koncepcję taktyczną polegającą na maksymalnym rozciągnięciu defensywy przeciwnika i wykreowaniu w ten sposób przestrzeni do atakowania, dając tym samym swojemu zespołowi dwie generalne opcje zdobywania bramek:

- po akcjach środkiem (patrz poniżej)
- po akcjach bokiem i dośrodkowaniach ze skrzydeł



- ⚽ – Silną, ofensywną bronią zespołu Fergusona jest umiejętność wykonania skutecznego, szybkiego ataku z wykorzystaniem wolnych przestrzeni w strefie obrony przeciwnika
- ⚽ – Ferguson nie waha się desygnować do kontrataków stosunkowo dużej ilości zawodników. Jednak czasami, mając wielu piłkarzy zaangażowanych w tego typu akcje pojawiają się problemy z utrzymaniem odpowiedniego balansu zespołowego.
- ⚽ – W sezonie 2008/2009 Manchester United to nie tylko Cristiano Ronaldo. Praca wykonywana przez Scholsa i Hargreavesa była nie mniej istotna. Obaj gwarantowali idealny dla Fergusona balans pomiędzy defensywą a ofensywą oraz stanowili kluczowe elementy etapu przejścia z jednej fazy gry do drugiej.
- ⚽ – Berbatov stanowił doskonałe uzupełnienie dla rozwijającego się piłkarsko Naniego i był dla Fergusona kolejnym elementem bardzo wszechstronnie grającej grupy zawodników odpowiadających za ofensywę. Pozwalało to nie tylko na bardzo różnorodne zestawienie jedenastki wyjściowej, ale również, a nawet przede wszystkim na zaskakujące manewry taktyczne w trakcie gry.
- ⚽ – Jednak i w przypadku takiego zespołu pojawiały się pewne mankamenty, ale wynikające z realnie oszacowanego ryzyka i pełnej świadomości. Tym problemem była w niektórych momentach gra defensywna a szczególnie jej solidność i jakość. Niemniej siła ofensywna zespołu była tak duża, że końcowy, pozytywny wynik meczu zależał przede wszystkim od niej.
- ⚽ – W grze defensywnej dominowała odpowiedzialność zespołowa, każdy z piłkarzy był odpowiedzialny za asekurację i wsparcie najbliższych partnerów.
- ⚽ – W ofensywie główną ideę po odbiorze piłki stanowiło zorganizowanie szybkiego kontrataku. Wysoki poziom umiejętności w grze 1x1 z przeciwnikiem pozwalał na osiągnięcie zadowalających wyników skuteczności.